



T.C.  
BEŞİKDÜZÜ KAYMAKAMLIĞI  
ŞEHİT ÖĞRETMEN GÜRHAN YARDIM  
TEMEL EĞİTİM KURUMU MÜDÜRLÜĞÜ



2024-2028  
STRATEJİK PLANI

## İSTİKLALMARŞI

Korkma, sönmez bu şafaklarda yüzen al sancak;  
Sönmeden yurdumun üstünde tüten en son ocak.  
O benim milletimin yıldızıdır, parlayacak;  
O benimdir, o benim milletimindir ancak.

Çatma, kurban olayım, çehreni ey nazlı hilal!  
Kahraman ırkıma bir gül! Ne bu şiddet, bu celal?  
Sana olmaz dökülen kanlarımız sonra helal...  
Hakkıdır Hakk'a tapan milletimin istiklal!

Ben ezelden beridir hür yaşadım, hür yaşarım.  
Hangi çılgın bana zincir vuracakmış? Şaşarım!  
Kükremiş sel gibiyim, bendimi çiğner, aşarım.  
Yırtarım dağları, enginlere sığmam taşarım.

Garbın afakını sarmışsa çelik zırhı duvar,  
Benim iman dolu göğsüm gibi serhaddim var.  
Ülusun, korkma! Nasıl böyle bir imanı boğar,  
"Medeniyet!" dediğin tek dişi kalmış canavar?

Arkadaş! Yurduma alçakları uğratma sakın.  
Siper et gövdeni, dursun bu hayasızca skın.  
Doğacaktır sana va' detiği günler Hakk'ın...  
Kim bilir, belki yarın, belki yarından da yakın.

Bastığın yerleri "toprak!" diyerek geçme, tanı:  
Düşün altındaki binlerce kefensiz yatanı.  
Sen şehit oğlusun, incitme, yazıktır atanı:  
Verme, dünyaları alsan da, bu cennet vatanı.

Kim bu cennet vatanın uğruna olmaz ki feda?  
Şüheda fışkıracak toprağı sıksan, şühedal!  
Canı, cananı bütün varımı alsın da Huda,  
Etmesin tek vatanımdan beni dünyada cüda.

Ruhumun senden, İlahi, şudur ancak emeli:  
Değmesin mabedimin göğsüne namahrem eli.  
Bu ezanlar ezanlar-ki şahadeteri dinin temeli  
Ebedi yurdumun üstünde benim inlemeli.

O zaman vevd ile bin secde eder-varsa-taşım.  
Her yerihandan, İlahi, boşanıp kanlı yaşım,  
Fışkırır ruh-ü mücerred gibi yerden na'şım;  
O zaman yükselerek arşa değer belki başım.

Dalgaları sen de şafaklar gibi ey şanlı hilal!  
Olsun artık dökülen kanlarımın hepsi helal!  
Ebediyen sana yok, ırkıma yok izmihlal:  
Hakkıdır, hür yaşamış bayrağımın hürriyet;  
Hakkıdır, Hakk'a tapan, milletimin istiklal!

Mehmet Akif ERSOY

Öğretmenler;  
Yeni Nesil Sizin  
Eseriniz Olacaktır.

*Abdullah*



## GENÇLİĞE HİTABE

Ey Türk gençliği! Birinci vazifen, Türk İstiklalini, Türk Cumhuriyetini, İlelebet, muhafaza ve müdafaa etmektir.

Mevcutiyetinin ve istikbalinin yegane temeli budur. Bu temel, senin, en kıymetli hazinendir. İstikbalde dahi, sen, bu hazineden, mahrum etmek isteyecek, dahili ve harici, bedhahları olacaktır. Bir gün, istiklal ve cumhuriyet müdafaa mecburiyetine düşersen, vazifeye atılmak için, içinde bulunacağın vaziyetin imkanı ve şeraitini düşünmeyeceksin! Bu imkan ve şerait, çok namussait bir mahiyette tezahür edebilir. İstiklal ve cumhuriyetine kastedecek düşmanlar, bütün dünyada emsali görülmemiş bir galibiyetin müessesili olabilirler. Cebren ve hile ile aziz vatanın, bütün kalelerini zaft edilmiş, bütün tersanelerine girmiş, bütün ordularını dağıtmış ve memleketin her köşesi bilfiil işgal edilmiş olabilir. Bütün bu şeraitten daha elin ve daha vahim olmak üzere, memleketin dahilinde, iktidara sahip olanlar gaflet ve dalalet ve hatta hıyanet içinde bulunabilirler. Hatta bu iktidar sahipleri şahsi menfaatlerini, müstevrin siyasi emelleriyle tevhit edebilirler. Millet, fakr u zaruret içinde harap ve bîtap düşmüş olabilir.

Ey Türk istikbalinin evladları! İpe, bu ahval ve şerait içinde dahi, vazifen, Türk istiklal ve cumhuriyetini kurtarmaktır! Muhtaç olduğun kudret, damarlarındaki asil kanda, mevcuttur!

*Abdullah*

## Okul/Kurum Bilgileri

İli: TRABZON		İlçesi: BEŞİKDÜZÜ	
Adres:	<b>FATİH MAHALLESİ MUSTAFA FIRAT CADDESİ No.1 BEŞİKDÜZÜ / TRABZON</b>	Coğrafi Konum (link)	<a href="https://maps.app.goo.gl/fhGVigHfoUPV9zZz6">https://maps.app.goo.gl/fhGVigHfoUPV9zZz6</a> 41.0506652, 39.2350896
Telefon Numarası:	<b>462 871 69 32</b>	Faks Numarası:	4628710000
e- osta Adresi:	<a href="mailto:743244@meb.k12.tr">743244@meb.k12.tr</a> <a href="mailto:743250@meb.k12.tr">743250@meb.k12.tr</a>	Websayfasıadr esi:	<a href="https://gurhanyardimortaokulu.meb.k12.tr">https://gurhanyardimortaokulu.meb.k12.tr</a> <a href="https://gurhanyardim.meb.k12.tr">https://gurhanyardim.meb.k12.tr</a>
Kurum Kodu:	<b>743244 ortaokul 743250 ilkokul</b>	Öğretim Şekli:	<b>Tam Gün</b>

## SUNUŞ

Okulumuzda verilen eğitim, hayatın içinden; aynı zamanda hayatımıza dokunan, eğiten, gelişen, derinlikli; öğrenciye, varlık olmanın ötesinde, topluma yararlı, kendi değerini bilen, özgüvenli, dürüst, araştıran, sorgulayan bilinçli bireyler olma becerisini kazandırma felsefesiyle hareket eder.

Bu felsefeden yola çıkarak Şehit Öğretmen Gürhan Yardım Temel Eğitim Kurumu olarak; öncelikle geçmişini bilen, şimdi de var olan, yenilikçi, teknolojik gelişmeleri takip eden ve bilimsel düşünmeyi temel alan kendine, çevresine, ulusuna, evrene saygılı, üreten üretirken düşünen, empati yetisi yüksek, mutlu ve başarılı bireylerden oluşmaktadır.

Kurumumuzun Mustafa Kemal Atatürk'ün aydınlattığı yolda onun ilke ve inkılaplarına inanarak, çalışarak, çok çalışarak Ulu Önderimizin muassır medeniyetler seviyesine ulaşmak en önemli misyonudur.

Bu bağlamda bizler Şehit Öğretmen Gürhan Yardım Temel Eğitim Kurumu olarak öncelikle stratejik planımızı oluşturmak için ekibimize meydana getirdik, okulumuzun fiziksel koşulları, avantajları ve dezavantajlarını belirledik. Bu doğrultuda gerçekleştirilebilecek hedefler saptadık. Böylece kurumumuzun sürekli iyileştirme yoluyla başarısını arttıracak yeni açılımlar ve hedefler belirlemiş olduk. Bu çalışmamızla öğrencilerimizin bilgi ve becerilerini geliştireceğimize, verimliliğini en iyi seviyeye çıkaracağımıza dolayısıyla okul başarısını arttıracacağımıza inanıyor ve 2024-2028 Stratejik Planımızın yararlı olmasını diliyoruz.

Funda YAŞAR DEMİR

## İçindekiler

1. GİRİŞ STRATEJİK PLANIN HAZIRLIK SÜRECİ .....	2
1.1.STRATEJİ GELİŞTİRME KURULU VE STRATEJİK PLAN EKİBİ .....	3
1.2.PLANLAMA SÜRECİ .....	4
2. BÖLÜM: DURUM ANALİZİ .....	5
2.1.KURUMSAL TARİHÇE: .....	6
2.2.UYGULANMAKTA OLAN PLANIN DEĞERLENDİRİLMESİ: .....	6
2.3.MEVZUAT ANALİZİ .....	8
2.4.ÜST POLİTİKA BELGELERİ ANALİZİ .....	11
2.5.FAALİYET ALANLARI İLE ÜRÜN VE HİZMETLERİN BELİRLENMESİ .....	12
2.6.PAYDAŞ ANALİZİ.....	14
2.7.KURULUŞ İÇİ ANALİZ.....	23
2.7.1.TEŞKİLAT YAPISI .....	23
2.7.2.İNSAN KAYNAKLARI .....	24
2.7.3.TEKNOLOJİK DÜZEY .....	35
2.7.4.MALİ KAYNAKLAR.....	37
2.7.5.İSTATİSTİKİ VERİLER .....	39
2.8. DIŞ ÇEVRE ANALİZİ .....	46
2.9. GÜÇLÜ VE ZAYIF YÖNLERİ İLE FIRSATLAR VE TEHDİTLER(GZFT) ANALİZİ .....	47
2.10. TESPİT VE İHTİYAÇLARIN BELİRLENMESİ .....	50
3. BÖLÜM: GELECEĞE BAKIŞ.....	52
3.1.MİSYONUMUZ .....	52
3.2.VİZYONUMUZ.....	53
3.3.TEMELDEĞERLERİMİZ .....	53
4. BÖLÜM : AMAÇ, HEDEF VE PERFORMANS.....	54
GÖSTERGESİ İLE STRATEJİLERİN BELİRLENMESİ .....	54
4.1.AMAÇLAR.....	55
4.2.HEDEFLER .....	55
4.3.PERFORMANS GÖSTERGELERİ VE STRATEJİLERİN BELİRLENMESİ .....	56
4.4.MALİYETLENDİRME .....	62
5. BÖLÜM İZLEME VE DEĞERLENDİRME.....	64
6. TABLO/ŞEKİL/GRAFİKLER/EKLER.....	67

## 1. GİRİŞ STRATEJİK PLANIN HAZIRLIK SÜRECİ



### GİRİŞ STRATEJİK PLANIN HAZIRLIK SÜRECİ

Müdürlüğümüzün dördüncü stratejik planı olan 2024-2028 Stratejik Planı kalkınma planları, programlar, ilgili mevzuat ve benimsediği temel ilkeler çerçevesinde geleceğe ilişkin misyon ve vizyonlarını oluşturmak, stratejik amaçlar ve ölçülebilir hedefler saptamak, performansları önceden belirlenmiş olan göstergeler doğrultusunda ölçmek ve bu sürecin izleme ve değerlendirmesini yapmak amacıyla katılımcı yöntemlerle hazırlanmıştır. Bilim ve teknolojinin hızlı gelişmesiyle; iletişim imkânlarının artması, eğitim ortamlarının yeniden düzenlenmesi, öğretmenlerin niteliklerinin yükselmesi analitik düşünme, pekiştirme, iletişim becerilerini geliştirme, merak uyandırma, zenginleştirme, rehberlik etme, birlikte çalışabilme, yaratıcılık ve bireysel öğrenme gibi yeni yaklaşımların gelişmesi, eğitim sisteminin geliştirilmesini gerekli kılmaktadır. Stratejik planlama sayesinde; fikirler için tutarlı bir çerçeve oluşturmak, kurumun güçlü ve zayıf taraflarını belirlemek, fırsat ve tehditleri değerlendirmek, çeşitli stratejilerin test edileceği kriterleri belirlemek, kurum içinde olumlu bir iklim oluşturmak ve kısa ve uzun vadeli kararların uyum içinde olmasını mümkündür.

2024-2028 Stratejik Planı çalışmaları kapsamında Müdürlüğümüz birimleri ve ilgili paydaşların katılımıyla uygulanmakta olan stratejik planın değerlendirilmesi, mevzuat, üst politika belgeleri, paydaş, PESTLE, GZFT ve kuruluş içi analizlerinden elde edilen veriler ışığında eğitim ve öğretim sistemine ilişkin sorun ve gelişim alanları ile eğitime ilişkin öneriler tespit edilmiş ve İl ve İlçe Milli Eğitim Müdürlüğümüzün hazırladığı 2024-2028 Stratejik Planı'na göre stratejik amaç, hedef, strateji, gösterge ve eylemler belirlenmiştir. Bu doğrultuda üç stratejik amaç, bu stratejik amaçlar altında da beş yıllık hedefler ile bu hedefleri gerçekleştirecek strateji ve eylemler ortaya çıkmıştır. Stratejilerin yaklaşık maliyetlerinden yola çıkılarak stratejik amaç ve hedeflerin tahmini kaynak ihtiyaçları hesaplanmıştır. Planda yer alan stratejik amaç ve hedeflerin gerçekleşme durumlarının takip edilebilmesi için de stratejik plan izleme ve değerlendirme raporları kullanılması kararlaştırılmıştır..

## 1.1. STRATEJİ GELİŞTİRME KURULU VE STRATEJİK PLAN EKİBİ

2024-2028 dönemi stratejik plan hazırlanması süreci Strateji Geliştirme Kurulu ve Stratejik Plan Hazırlama Ekibinin oluşturulması ile başlamıştır. Ekip tarafından oluşturulan çalışma takvimi kapsamında ilk aşamada durum analizi çalışmaları yapılmış ve durum analizi aşamasında paydaşlarımızın plan sürecine aktif katılımını sağlamak üzere paydaş anketi, toplantı ve görüşmeler yapılmıştır.

Durum analizinin ardından geleceğe yönelim bölümüne geçilerek okulumuzun amaç, hedef, gösterge ve eylemleri belirlenmiştir. Çalışmaları yürüten ekip ve kurul bilgileri altta verilmiştir.

**Tablo 1. Strateji Geliştirme Kurulu ve Stratejik Plan Ekibi Tablosu**

Strateji Geliştirme Kurulu Bilgileri		Stratejik Plan Ekibi Bilgileri	
Adı Soyadı	Ünvanı	Adı Soyadı	Unvanı
<b>Funda YAŞAR DEMİR</b>	Kurum Müdürü	MUSTAFA ELBİR	<b>Müdür Yardımcısı</b>
<b>Rahman Polat BIÇAKÇIOĞLU</b>	Müdür Yardımcısı	Nilgün Uzun	<b>Okul Öncesi Öğretmeni</b>
<b>Sevim ÖZGÜR</b>	Öğretmen	Orhan YAZICI	<b>Sınıf Öğretmeni</b>
<b>Pınar BOSTAN</b>	Öğretmen	Merve ALBAYRAK	<b>Sınıf Öğretmeni</b>
<b>Badegül TOKUL</b>	Okul Aile Birliği Başkanı	Fatih TERZİ	<b>Branş Öğretmeni</b>
		Ayşe OLGUN	<b>Branş Öğretmeni</b>
		Özlem BAYRAM	<b>Branş Öğretmeni</b>
		Elif ATEŞ AKDENİZ	<b>Veli</b>
		Senem TİRELİ VARDARBAŞI	<b>Veli</b>
		Funda GÜNAYDIN UZUNER	<b>Veli</b>

## 1.2. PLANLAMA SÜRECİ

Stratejik planlama uygulamalarının başarılı olması önemli ölçüde plan öncesi hazırlık çalışmalarının iyi planlanmış olmasına ve sürece katılımın üst düzeyde sağlanmasına bağlıdır. Hazırlık dönemindeki çalışmalar Strateji Geliştirme Başkanlığınca yayınlanan “Millî Eğitim Bakanlığı 2024-2028 Stratejik Plan Hazırlık Programı’na göre detaylı olarak ele alınmıştır.

Stratejik plan hazırlık çalışmalarının başladığı İl Milli Eğitim Müdürlüğü, İlçe Milli Eğitim Müdürlükleri ve okul/ kurumlara Bakanlığımız 2022/21 sayılı Genelgesi kapsamında duyurulmuştur. Genelge kapsamında Şehit Öğretmen Temel Eğitim Kurumu Strateji Geliştirme Kurulu ve Stratejik Planlama Ekipleri oluşturulmuş ve böylece planın sahiplenilmesi sağlanmıştır. Hazırlık döneminde planın tüm birimlerce 2024- 2028 Stratejik Planı’nda Üst Politika Belgelerinin Analizi, Kapsamlı Durum Analizi, İç ve Dış Paydaşların Görüşleri, PESTLE ve GZFT Analizi, İç ve Dış Paydaş Anketleri, planlama sürecinin organizasyonu, ihtiyaçların tespiti, zaman planlaması gibi unsurlar ve durum analizinin yöntemleri ile geleceğe bakış kısmını oluşturan misyon, vizyon ve temel değerler kavramları gibi ana hatlar yer almaktadır. 2024–2028 Stratejik Planı; kapsamlı durum analizi raporu (üst politika belgelerinin analizi, mevzuat analizi, faaliyet alanları ile ürün ve hizmetlerin belirlenmesi, PESTLE ve GZFT analizleri, uygulanmakta olan stratejik planın değerlendirilmesi, iç ve dış paydaşların görüşlerinin alınması, kuruluş içi analiz ile tespit ve ihtiyaçların belirlenmesi) doğrultusunda hazırlanmıştır.



## 2. BÖLÜM: DURUM ANALİZİ



Katılımcı ve esnek bir stratejik planlama yaklaşımı, kurumların mevcut durumlarını, misyonlarını ve temel ilkelerini temel alarak gelecekteki vizyonlarına uygun hedefleri belirlemelerini ve başarılarını izleme değerlendirme sürecini içeren bir stratejik yönetim pratiğidir. Bu süreç, "Kamu İdareleri İçin Stratejik Planlama Kılavuzu (Sürüm 3.1, 2021)" temel alınarak hazırlık süreci, durum analizi, geleceğe yönelik bakış, amaçlar, hedefler, performans göstergeleri ve stratejilerin belirlenmesi, izleme ve değerlendirme aşamalarından oluşmaktadır. Şehit Öğretmen Gürhan Yardım Temel Eğitim Kurumu Müdürlüğümüzün gelecekteki amaçlarını, hedeflerini ve stratejilerini geliştirebilmesi, karar alma süreçlerine rehberlik edebilmesi için mevcut durumda sahip olduğu kaynaklar, geçmiş dönem başarıları, hedeflere ulaşma durumu, ulaşılamayan hedeflerin nedenleri, gelişmeye açık alanlar, kontrol dışındaki olumlu veya olumsuz gelişmelerin değerlendirildiği durum analizi bölümünde detaylı bir şekilde ele alınmaktadır.

Bu bağlamda durum analizi bölümünde okulumuzun mevcut durumu ortaya konularak neredeyiz sorusuna yanıt bulunmaya çalışılmış ve kurumsal tarihçe, uygulanmakta olan planın değerlendirilmesi, mevzuat analizi, üst politika belgelerinin analizi, faaliyet alanları ile ürün ve hizmetlerin belirlenmesi, paydaş analizi, kuruluş içi analiz teşkilat yapısı, insan kaynakları, teknolojik düzey, mali kaynaklar, istatistik verileri, dış çevre analizi (politik, ekonomik, sosyal, teknolojik, yasal ve çevresel çevre analizi-pestle), güçlü ve zayıf yönler ile fırsatlar ve tehditler (GZFT) analizi, tespit ve ihtiyaçların belirlenmesi ele alındığı analize yer verilmiştir.

## 2.1. KURUMSAL TARİHÇE:

Şehit Öğretmen Gürhan Yardım Temel Eğitim Kurumu 19.12.1999 tarihinde eğitim-öğretime başlamıştır. Adını, Şırnak'ta yedek Subay olarak görev yaparken 29.04.1999'da şehit olan Beden Eğitimi Öğretmeni Gürhan YARDIM'dan almıştır. Okulumuzun kurucu müdürü Aydın AKDENİZ olup 7 yıl bu görevi sürdürmüştür. Daha sonra 4 yıl Adem Yavuz GÜNAÇTI yöneticilik görevi yapmıştır. Okulumuzda müdür olarak 2009-2018 yılları arasında Abdullah GÜNDOĞDU görev yapmıştır.2018-2022 yılları arsında Emrah DEMİRAL görev yapmıştır.Okulumuzun şu anda ki müdürü ise Funda YAŞAR DEMİR' dir. 4+4+4 Eğitim sistemi sebebiyle 2012-2013 eğitim öğretim yılı itibariyle okulumuz Şehit Öğretmen Gürhan Yardım İlköğretim Okulu iken Şehit Öğretmen Gürhan Yardım İlkokulu ismini almıştır Bu güne kadar 1514 öğrenciye ilköğretim diploması verilmiştir.2012-2013 eğitim öğretim yılından itibaren diploma verilmemektedir.

## 2.2. UYGULANMAKTA OLAN PLANIN DEĞERLENDİRİLMESİ:

### 2.3.



Şehit Öğretmen Gürhan Yardım Temel Eğitim Kurumu Müdürlüğü 2019-2023 Stratejik Planı 2019 yılında yürürlüğe girmiştir. Stratejik Plan; hazırlık süreci, durum analizi, geleceğe bakış, maliyetlendirme ile izleme ve değerlendirme bölümlerinden oluşmaktadır. 2019- 2023 Stratejik Planı'nda 3 stratejik amaç, 7 stratejik hedef ve 40 stratejik eylem ifadesi bulunmaktadır. Kurumumuz birimleri tarafından üretilen veri

setlerine dayalı olarak söz konusu stratejik eylemler analiz edildiğinde, plan öncesi döneme göre ilerleme kaydeden, mevcut durumunu koruyan veya gerileme olduğu tespit edilen bazı stratejik eylemler olduğu belirlenmiştir. Şehit Öğretmen Gürhan Yardım Temel Eğitim Kurumu Müdürlüğü 2019-2023 Stratejik Planı'nda yer alan ve "Demografik, sosyal, kültürel ve ekonomik farklılıkların ortaya çıkardığı dezavantajlardan etkilenmeksizin, okulumuzdaki her bireyin eğitime eşit ve adil olarak ulaşabilmesini ve bu eğitimi tamamlayabilmesini sağlamak." şeklinde ifade edilen Amaç 1 kapsamında toplam 8 eylem ifadesi bulunmaktadır. Bu performans göstergelerinin 5'sinde %75 ve üzerinde, 3'ünde %0-24,99 aralığında performans sergilendiği görülmüştür. "Eğitim ve öğretimin bütün kademelerinde; ruhsal ve fiziksel gelişim süreçleri dikkate alınarak, ulusal ve uluslararası ölçütlerde düzenlenen sportif, sanatsal ve kültürel aktiviteler eşliğinde; akademik bilgi ve iletişim teknolojileri alanında ilgi ve yeteneğine göre beceri, tutum ve davranış geliştirebilen, dil becerileri yüksek, iletişime ve öğrenmeye açık, özgüven sahibi, girişimci, yenilikçi ve yaratıcı bireylerin yetişmesini sağlamak." şeklinde ifade edilen Amaç 2 kapsamındaki performans göstergeleri analiz edildiğinde, bu göstergelerin verilerinin tam olduğu ve plan dönemi başlangıç değerlerine kıyasla tüm performans göstergelerinde ilerleme kaydedildiği tespit edilmiştir. Amaç 2 kapsamında toplam 16 eylem ifadesi yer almakta olup bunlardan 14'sinde %87,5 ve üzerinde performans sergilendiği 2'sinin %12,5 performans sergilendiği belirlenmiştir. Şehit Öğretmen Gürhan Yardım Kurumu Temel Eğitim Müdürlüğü 2019-2023 Stratejik Planı'nda yer alan Amaç 3 "İş analizleri, görev tanımları ve personel yeterlilikleri doğrultusunda etkin insan kaynağı planlamasının yapıldığı; bilgi ve iletişim teknolojileri desteğiyle beşeri, fiziki ve mali yapının verimli bir şekilde kullanıldığı sistemi oluşturarak kurumsal kapasiteyi geliştirmek." şeklinde ifade edilmiş olup bu amaç kapsamında 16 eylem ifadesi yer almaktadır. Söz konusu performans göstergelerinin 8'inde %75 ve üzerinde, 5'inde %25-49,99 aralığında ve 3'ünde %0-24,99 aralığında performans gösterildiği tespit edilmiştir.

Sonuç olarak, Şehit Öğretmen Gürhan Yardım Kurumu Temel Eğitim Müdürlüğü 2019-2023 Stratejik Planı'nda yer alan performans göstergelerinin 27'inde %75 ve üzerinde, 5'ünde %25- 49,99 aralığında ve 8'unda %0-24,99 aralığında performans gösterildiği tespit edilmiştir. 2019-2023 Stratejik Planın etkililiği 40 eylem ifadesi ile ölçülmeye çalışılmıştır. Bu Performans Göstergeleri incelendiğinde 27 tanesinde geçmiş döneme göre büyük bir ilerleme olduğu ve belirlenen hedeflere ulaşıldığı görülmüştür. 8 Performans Göstergesinde ise belirlenen hedeflere ulaşılamadığı görülmektedir. Söz konusu performans göstergelerine yönelik veri üretilmemesinin ve hedeflenen değerlere ulaşılamamasının gerekçeleri olarak salgın süreci, tasarruf tedbirleri, diğer kurum ve kuruluşlar arası iletişim mekanizmalarının yeterince güçlü olmaması, protokoller çerçevesinde yer alan diğer paydaşların görevlerini zamanında yerine getirmemesi, eğitim öğretim yılı dönem sonunda elde edilecek verilerin planın değerlendirme dönemine yetişmemesi gibi durumlar her eylem göstergesinin %100 oranında gerçekleşmemesine sebep olmuştur. EBA'nın öğretmen ve öğrenciler tarafından etkin kullanımını arttırmak amacıyla tanıtım faaliyetleri

gerçekleştirilmiş ve pandemi sürecinde EBA'ya katılım oranı, kullanım saati gibi hedeflere ulaşılmış fakat sonraki yıllarda kullanım oranı düşmüştür. Tüm bu değerlendirmeler göz önünde bulundurulduğunda, Şehit Öğretmen Gürhan Yardım Temel Eğitim Kurumu Müdürlüğü 2024- 2028 Stratejik Planı dönemi için idarenin güçlü yönlerinden ve fırsatlarından yararlanarak önceki tecrübeler rehberliğinde günümüz ve gelecek hedeflerine uygun ve ulaşılabilir performans göstergelerinin belirlenmesine yönelik çalışmalar yapılmıştır.

## 2.4. MEVZUAT ANALİZİ

Şehit Öğretmen Gürhan Yardım Temel Eğitim Kurumu Müdürlüğü'nün yasal yetki, görev ve sorumlulukları başta T.C. Anayasası olmak üzere 14/6/1973 tarihli ve 1739 sayılı Millî Eğitim Temel Kanunu ve 222 sayılı ilköğretim ve Eğitim kanununa göre belirlenmektedir. Buna göre:

1. Anayasanın “Eğitim ve Öğrenim Hakkı ve Ödevi” başlıklı 42.Maddesi ve 1739 sayılı Millî Eğitim Temel Kanununun 2. maddesinde; Türk Milli Eğitiminin genel amacı, Türk Milletinin bütün fertlerini, Atatürk inkılap ve ilkelerine ve Anayasada ifadesini bulan Atatürk milliyetçiliğine bağlı; Türk Milletinin milli, ahlaki, insani, manevi ve kültürel değerlerini benimseyen, koruyan ve geliştiren; ailesini, vatanını, milletini seven ve daima yüceltmeye çalışan, insan haklarına ve Anayasanın başlangıcındaki temel ilkelere dayanan demokratik, laik ve sosyal bir hukuk devleti olan Türkiye Cumhuriyetine karşı görev ve sorumluluklarını bilen ve bunları davranış hâline getirmiş yurttaşlar olarak yetiştirmek,
2. Beden, zihin, ahlak, ruh ve duygu bakımlarından dengeli ve sağlıklı şekilde gelişmiş bir kişiliğe ve karaktere, hür ve bilimsel düşünme gücüne, geniş bir dünya görüşüne sahip, insan haklarına saygılı, kişilik ve teşebbüse değer veren, topluma karşı sorumluluk duyan; yapıcı, yaratıcı ve verimli kişiler olarak yetiştirmek;
3. İlgi, istidat ve kabiliyetlerini geliştirerek gerekli bilgi, beceri, davranışlar ve birlikte iş görme alışkanlığı kazandırmak suretiyle hayata hazırlamak ve onların, kendilerini mutlu kılacak ve toplumun mutluluğuna katkıda bulunacak bir meslek sahibi olmalarını sağlamak;

Böylece bir yandan Türk vatandaşlarının ve Türk toplumunun refah ve mutluluğunu artırmak; öte yandan milli birlik ve bütünlük içinde iktisadi, sosyal ve kültürel kalkınmayı desteklemek ve hızlandırmak ve nihayet Türk Milletini çağdaş uygarlığın yapıcı, yaratıcı, seçkin bir ortağı yapmakla sorumlu tutulmuştur. Şehit Öğretmen Gürhan Yardım Temel Eğitim Kurumu, bu sorumlulukları ilgili mevzuat hükümleri gereğince yerine getirmektedir. Müdürlüğümüze görev ve sorumluluklar yükleyen, faaliyet alanını düzenleyen tüm mevzuat gözden geçirilerek yasal yükümlülükler listesi aşağıdaki şekilde oluşturulmuştur:

**Tablo 2: Yasal yükümlülükler listesi**

YASAL YÜKÜMLÜLÜK (GÖREVLER)	DAYANAK(KANUN, YÖNETMELİK, GENELGE, YÖNERGE)
<b>Atama</b>	657 Sayılı Devlet Memurları Kanunu
	Milli Eğitim Bakanlığına Bağlı Okul ve Kurumların Yönetici ve Öğretmenlerinin Norm Kadrolarına İlişkin Yönetmelik
	Milli Eğitim Bakanlığı Eğitim Kurumları Yöneticilerinin Atama ve Yer Değiştirmelerine İlişkin Yönetmelik
	Milli Eğitim Bakanlığı Öğretmenlerinin Atama ve Yer Değiştirme Yönetmeliği
	Milli Eğitim Bakanlığı Öğretmenlerinin Atama ve Yer Değiştirme Yönetmeliği
<b>Ödül, Disiplin</b>	Devlet Memurları Kanunu
	6528 Sayılı Milli Eğitim Temel Kanunu İle Bazı Kanun ve Kanun Hükmünde Kararnamelerde Değişiklik Yapılmasına Dair Kanun
	Milli Eğitim Bakanlığı Personeline Başarı, Üstün Başarı ve Ödül Verilmesine Dair Yönerge
	Milli Eğitim Bakanlığı Disiplin Amirleri Yönetmeliği
<b>Okul Yönetimi</b>	1739 Sayılı Milli Eğitim Temel Kanunu
	Milli Eğitim Bakanlığı İlköğretim Kurumları Yönetmeliği
	Milli Eğitim Bakanlığı Okul Aile Birliği Yönetmeliği
	Milli Eğitim Bakanlığı Eğitim Bölgeleri ve Eğitim Kurulları Yönergesi
	MEB Yönetici ve Öğretmenlerin Ders ve Ek Ders Saatlerine İlişkin Karar
	Taşınır Mal Yönetmeliği
<b>Eğitim-Öğretim</b>	1739 Sayılı Milli Eğitim Temel Kanunu
	222 Sayılı İlköğretim ve Eğitim Kanunu
	6287 Sayılı İlköğretim ve Eğitim Kanunu ile Bazı Kanunlarda Değişiklik Yapılmasına Dair Kanun
	Milli Eğitim Bakanlığı İlköğretim Kurumları Yönetmeliği
	Milli Eğitim Bakanlığı Eğitim Öğretim Çalışmalarının Planlı Yürütülmesine İlişkin Yönerge
	Milli Eğitim Bakanlığı Öğrenci Yetiştirme Kursları Yönergesi
	Milli Eğitim Bakanlığı Ders Kitapları ve Eğitim Araçları Yönetmeliği
	Milli Eğitim Bakanlığı Öğrencilerin Ders Dışı Eğitim ve Öğretim Faaliyetleri Hakkında Yönetmelik
	Milli Eğitim Bakanlığı Personel İzin Yönergesi
<b>Personel İşleri</b>	Devlet Memurları Tedavi ve Cenaze Giderleri Yönetmeliği
	Kamu Kurum ve Kuruluşlarında Çalışan Personelin Kılık Kıyafet Yönetmeliği
	Memurların Hastalık Raporlarını Verecek Hekim ve Sağlık Kurulları Hakkındaki Yönetmelik
	Milli Eğitim Bakanlığı Personeli Görevde Yükseltme ve Unvan Değişikliği Yönetmeliği

	Öğretmenlik Kariyer Basamaklarında Yükseltme Yönetmeliği
<b>Mühür, Yazışma,</b>	Mühür, Yazışma, Arşiv Resmi Yazışmalarda Uygulanacak Usul ve Esaslar Hakkındaki Yönetmelik
	Milli Eğitim Bakanlığı Evrak Yönergesi
	Milli Eğitim Bakanlığı Arşiv Hizmetleri Yönetmeliği
	Milli Eğitim Bakanlığı Rehberlik ve Psikolojik Danışma Hizmetleri Yönetmeliği
<b>Rehberlik ve Sosyal Etkinlikler</b>	Okul Spor Kulüpleri Yönetmeliği
	Milli Eğitim Bakanlığı İlköğretim ve Ortaöğretim Sosyal Etkinlikler Yönetmeliği
	Milli Eğitim Bakanlığı İlköğretim Kurumları Yönetmeliği
<b>Öğrenci İşleri</b>	Milli Eğitim Bakanlığı Demokrasi Eğitimi ve Okul Meclisleri Yönergesi
	Okul Servis Araçları Hizmet Yönetmeliği
	Milli Eğitim Bakanlığı Kurum Tanıtım Yönetmeliği
<b>İsim ve Tanıtım</b>	Milli Eğitim Bakanlığına Bağlı Kurumlara Ait Açma, Kapatma ve Ad Verme Yönetmeliği
	Sabotajlara Karşı Koruma Yönetmeliği Sivil Savunma Binaların Yangından Korunması Hakkındaki Yönetmelik
<b>Sivil Savunma</b>	Binaların Yangından Korunması Hakkındaki Yönetmelik
	Daire ve Müesseseler İçin Sivil Savunma İşleri Kılavuzu

## 2.5. ÜST POLİTİKA BELGELERİ ANALİZİ

Üst politika belgelerinde Bakanlığımızın görev alanına giren konular ayrıntılı olarak taranmış ve bu belgelerde yer alan politikalar dikkate alınmıştır. Stratejik plan çalışmaları kapsamında taranmış olan politika belgeleri aşağıda verilmiştir:

**Tablo 3: Üst Politika Belgeleri Analiz Tablosu**

Üst Politika Belgesi	İlgili Bölüm / Referans	Verilen Görevler / İhtiyaçlar
<b>5018 sayılı Kamu Mali Yönetimi ve Kontrol Kanunu</b>	• 9. Madde, • 41. Madde	Kurum Faaliyetlerinde bütçenin etkin ve verimli kullanımı Stratejik Plan Hazırlama İzleme ve Değerlendirme Çalışmaları
<b>30344 sayılı Kamu İdarelerinde Stratejik Plan Hazırlamaya İlişkin Usul ve Esaslar Hakkında Yönetmelik (23 Şubat 2024)</b>	Tümü	5 yıllık hedefleri içeren Stratejik Plan hazırlanması
<b>2024-2026 Orta Vadeli Program</b>	Tümü	Bütçe çalışmaları
<b>MEB 12. Kalkınma Plan Politika Önerileri</b>	Önerilen politikalar	Hedef ve stratejilerin belirlenmesi
<b>MEB Kalite Çerçevesi</b>	Tümü	Hedef ve stratejilerin belirlenmesi
<b>MEB 2024 Bütçe Yılı Sunuşu</b>	Tümü	Bütçe çalışmaları
<b>2017-2023 Öğretmen Strateji Belgesi</b>	Tümü	Hedef ve stratejilerin belirlenmesi
<b>OECD 2023 Raporu</b>	Türkiye verileri	Stratejilerin belirlenmesi
<b>2022-2023 MEB İstatistikleri</b>	Örgün Eğitim İstatistikleri	Hedef ve göstergelerin belirlenmesi
<b>Kamu İdareleri İçin Stratejik Plan Hazırlama Kılavuzu (23 Şubat 2023)</b>	Tümü	5 yıllık hedefleri içeren Stratejik Plan hazırlanması
<b>MEB 2024-2028 Stratejik Plan Hazırlık Programı</b>	Tümü	2024-2028 Stratejik Planı Hazırlama Takvimi
<b>MEB 2024-2028 Stratejik Planı</b>	Tümü	MEB Politikaları Konusunda Taşra Teşkilatına Rehberlik
<b>Kamu İdarelerince Hazırlanacak Performans Programları Hakkında Yönetmelik</b>	Tümü	5 yıllık kurumsal hedeflerin her bir mali yıl için ifade edilmesi
<b>Kamu İdarelerince Hazırlanacak Faaliyet Raporu Hakkında Yönetmelik</b>	Tümü	Her bir mali yıl için belirlenen hedeflerin gerçekleştirme durumlarının tespiti, raporlanması
<b>Trabzon İl Milli Eğitim Müdürlüğü 2024-2028 Stratejik Planı</b>	Tümü	Amaç, hedef, gösterge ve stratejilerin belirlenmesi
<b>Beşikdüzü İlçe Milli Eğitim Müdürlüğü 2024-2028 Stratejik Planı</b>	Tümü	Amaç, hedef, gösterge ve stratejilerin belirlenmesi

## 2.6. FAALİYET ALANLARI İLE ÜRÜN VE HİZMETLERİN BELİRLENMESİ

2024–2028 Şehit Öğretmen Gürhan Yardım Temel Eğitim Kurumu Müdürlüğü Stratejik Plan hazırlık sürecinde Müdürlüğün faaliyet alanları ve hizmetlerinin belirlenmesine yönelik çalışmalar yapılmıştır. Bu kapsamda kurumun yasal yükümlülükleri, standart dosya planı, üst politika belgeleri, yürürlükteki uygulanan sistem ve kamu hizmet envanteri incelenerek Müdürlüğün hizmetleri tespit edilmiştir. Buna göre belirlenen faaliyet alanları ve sunulan hizmetler Tablo 4’te yer almaktadır:

**Tablo 4: Faaliyet Alanları/Ürün Hizmetleri**

Faaliyet Alanı	Ürün/Hizmetler
A- Eğitim-Öğretim Hizmetleri	Eğitim-öğretim iş ve işlemleri Ders Dışı Faaliyet İş ve İşlemleri Özel Eğitim Hizmetleri Kurum Teknolojik Altyapı Hizmetleri Anma ve Kutlama Programlarının Yürütülmesi Sosyal, Kültürel, Sportif Etkinlikler Öğrenci İşleri (kayıt, nakil, ders programları vb.) Zümre ve Şube Öğretmenler Kurulu Toplantılarının Planlanması ve Yürütülmesi
B- Stratejik Planlama, Araştırma- Geliştirme	Stratejik Planlama İşlemleri İhtiyaç Analizleri Eğitime İlişkin Verilerin Kayıtlanması ve Araştırma- Geliştirme Çalışmaları Projeler Koordinasyon Eğitimde Kalite Yönetimi Sistemi (EKYS) İşlemleri
C- İnsan Kaynaklarının Gelişimi	Personel Özlük İşlemleri Norm Kadro İşlemleri Hizmet içi Eğitim Faaliyetleri



D- Fiziki ve Mali Destek	Okul Güvenliğinin Sağlanması Ders Kitaplarının Dağıtımı Taşınır Mal İşlemleri Temizlik, Güvenlik, Isıtma, Aydınlatma Hizmetleri Evrak Kabul, Yönlendirme ve Dağıtım İşlemleri Arşiv Hizmetleri Sivil Savunma İşlemleri
E-Denetim ve Rehberlik	Okul/Kurumların Teftiş ve Denetimi Öğretmenlere Rehberlik ve İşbaşında Yetiştirme Hizmetleri Ön İnceleme, İnceleme ve Soruşturma Hizmetleri
F-Hâkla İlişkiler	Bilgi Edinme Başvurularının Cevaplanması Protokol İş ve İşlemleri Basın, Hâk ve Ziyaretçilerle İlişkiler Okul-Aile İşbirliği

## 2.7. PAYDAŞ ANALİZİ

Kurumumuzun temel paydaşları öğrenci, veli ve öğretmen olmakla birlikte eğitimin dışsal etkisi nedeniyle okul çevresinde etkileşim içinde olunan geniş bir paydaş kitlesi bulunmaktadır. Paydaşlarımızın görüşleri anket, toplantı, dilek ve istek kutuları, elektronik ortamda iletilen önerilerde dâhil olmak üzere çeşitli yöntemlerle sürekli olarak alınmaktadır.

### Paydaşların Tespiti

**Tablo 5 Paydaş Tablosu**

Paydaş Adı	İç Paydaş	Dış Paydaş
<b>Trabzon İl Milli Eğitim Müdürlüğü</b>		√
<b>Kaymakamlık</b>		√
<b>Beşikdüzü İlçe Milli Eğitim Müdürlüğü</b>		√
<b>Kurum Müdürümüz</b>	√	
<b>Kurum Müdür Yardımcılarımız</b>	√	
<b>Öğretmenlerimiz</b>	√	
<b>Öğrencilerimiz</b>	√	
<b>Velilerimiz</b>	√	
<b>Personelimiz</b>	√	
<b>İlçe Emniyet Amirliği</b>		√
<b>İlçe Toplum Sağlığı Merkezi</b>		√
<b>Diğer Eğitim Kurumları</b>		√
<b>Özel Sektör</b>		√
<b>Sivil Toplum Kuruluşları</b>		√
<b>İlçe Belediye Başkanlığı</b>		√
<b>Diğer Kurum ve Kuruluşlar</b>		√

## Paydaşların Önceliklendirilmesi

Paydaşların önceliklendirilmesi, Kamu İdareleri İçin Stratejik Plan Hazırlama Kılavuzunda belirtilen Paydaş Etki/Önem Matrisi tablosundan (Tablo 6) yararlanılmıştır.

**Tablo 6 Paydaşların Önceliklendirilmesi**

Paydaş Adı	İç Paydaş	Dış Paydaş	Önem Derecesi	Etki Derecesi	Önceliği
<b>Trabzon İl Milli Eğitim Müdürlüğü</b>		√	5	5	5
<b>Kaymakamlık</b>		√	3	3	3
<b>Beşikdüzü İlçe Milli Eğitim Müdürlüğü</b>		√	5	5	5
<b>Okul Müdürümüz</b>	√		5	5	5
<b>Kurum Müdür Yardımcılarımız</b>	√				
<b>Öğretmenlerimiz</b>	√		5	5	5
<b>Öğrencilerimiz</b>	√		5	5	5
<b>Velilerimiz</b>	√		5	5	5
<b>Personelimiz</b>	√		5	5	5
<b>İlçe Emniyet Amirliği</b>		√	3	3	3
<b>İlçe Toplum Sağlığı Merkezi</b>		√	3	3	3
<b>Diğer Eğitim Kurumları</b>		√	2	2	2
<b>Özel Sektör</b>		√	2	2	2
<b>Sivil Toplum Kuruluşları</b>		√	2	2	2
<b>İlçe Belediye Başkanlığı</b>		√	3	3	3
<b>Diğer Kurum ve Kuruluşlar</b>		√	2	2	2
<b>Önem Derecesi: 1, 2, 3 gözet; 4,5 birlikte çalış Etki Derecesi: 1, 2, 3 İzle; 4, 5 bilgilendir</b>					
<b>Önceliği: 5=Tam; 4=Çok; 3=Orta; 2=Az; 1=Hiç</b>					

## Paydaşların Değerlendirilmesi

Paydaş Analizi kapsamında Stratejik Plan Hazırlama Ekibi; okulumuzun sunduğu ürün/hizmetlerinin hangi paydaşlarla ilgili olduğu, paydaşların ürün/hizmetlere ne şekilde etki ettiği ve paydaş beklentilerinin neler olduğu gibi durumları değerlendirerek Paydaş Ürün/Hizmet Matrisi hazırlamıştır.

**Tablo 7 Paydaş-Ürün/Hizmet Matrisi**

Ürün/Hizmet Numarası	İİ MEM	Kaymakamlık	İlçe MEM	Kurum Müdürümüz	Öğretmenler	Öğrenciler	Veliler	Personel	İlçe Emniyet M.	İlçe Toplum S.M.	Diğer Eğitim Kurumları	Özel Sektör	Sivil Toplum Kuruluşları	İlçe Belediye Başkanlığı	Diğer Kurum ve Kuruluşlar	
A -Eğitim Öğretim Faaliyetleri	1		√	√	√	√										
	2			√	√	√										
	3			√	√	√	√									
	4			√	√	√	√									
	5		√	√	√	√	√							√		
	6					√	√									
	7			√		√	√									
	8			√		√	√									
B-Strateji Geliştirme, Ar-Ge Faaliyetleri	1		√		√			√								
	2		√		√											
	3				√	√										
	4				√	√										
	5				√	√										
	6			√	√	√										

C-İnsan Kaynakları Gelişimi	1	√	√	√	√	√			√								
	2	√	√	√	√	√			√								
	3	√	√	√	√	√			√								
D-Fiziki ve Mali Destek	1			√	√	√	√		√	√							
	2			√	√	√	√										
	3			√	√	√			√								
	4			√	√	√	√		√								
	5			√	√	√	√		√	√	√						√
	6			√	√	√			√								
	7			√	√	√			√								
	8			√	√	√	√		√	√	√						
E-Denetim ve Rehberlik	1	√	√	√	√	√			√								
	2	√	√	√	√	√											
	3	√	√	√	√	√			√								
F-Hâlkla İlişkiler	1			√	√	√		√									
	2	√	√	√	√	√											
	3			√		√		√									
	4				√	√	√	√									

## Paydaş Görüşlerinin Alınması ve Değerlendirilmesi

Stratejik Plan “Durum Analizi” çalışmaları kapsamında paydaşlarımızla bir dizi çalışma yapılarak dilek, öneri ve beklentileri alınmıştır. İlçe Milli Eğitim Müdürlüğü yöneticileri, diğer eğitim kurumlarının yöneticileri gibi dış paydaşlarımızdan mülakat yöntemiyle; öğrenci, öğretmen, veli, yönetici ve personelden oluşan iç paydaşlarımızdan ise toplantı ve anket yöntemleri ile görüşleri alınmıştır.

**Tablo 8 Paydaş Görüşlerinin Alınmasına İlişkin Çalışmalar**

Paydaş Adı	Yöntem	Sorumlu	Çalışma Tarihi	Raporlama ve Değerlendirme Sorumlusu
<b>İlçe MEM Yöneticileri</b>	Mülakat, Toplantı	Strateji Geliştirme Kurulu Bşk.	.....	S. P. Hazırlama Ekibi
<b>Diğer Eğitim Kurumu Yöneticileri</b>	Mülakat	Strateji Geliştirme Kurulu Bşk.	.....	S. P. Hazırlama Ekibi
<b>Öğretmenlerimiz</b>	Anket, Toplantı	S. P. Hazırlama Ekibi	.....	S. P. Hazırlama Ekibi
<b>Öğrencilerimiz</b>	Anket	S. P. Hazırlama Ekibi	.....	S. P. Hazırlama Ekibi
<b>Velilerimiz</b>	Anket	S. P. Hazırlama Ekibi	.....	S. P. Hazırlama Ekibi
<b>Personelimiz</b>	Anket, Toplantı	S. P. Hazırlama Ekibi	.....	S. P. Hazırlama Ekibi
<b>Yöneticilerimiz</b>	Anket, Toplantı	S. P. Hazırlama Ekibi	.....	S. P. Hazırlama Ekibi

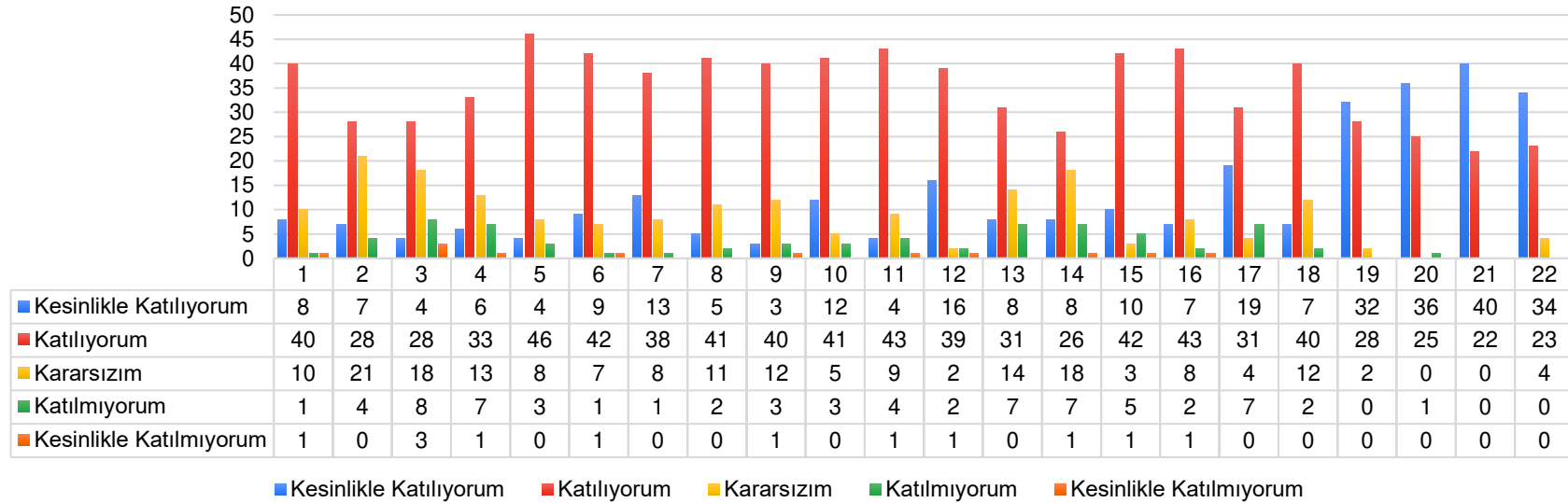
Paydaş anketlerine ilişkin ortaya çıkan temel sonuçlara altta yer verilmiştir:

### Veli Anket Soruları ve Sonuç Grafikleri

SORU NO	VELİLER İÇİN ANKET SORULARI
01-	Okulun misyonu ve vizyonunu tam olarak anlıyorum.
02-	Okulda eğitim ve yönetim kalitesi sürekli olarak gelişiyor.
03-	Okul temiz ve hijyeniktir.
04-	Okul, öğrencilerin ve personelin güvenliğini sağlamak için uygun güvenlik önlemleri alır.
05-	Okul, yeni kabul edilen öğrencilere uygun desteği sağlar.
06-	Okul, çocuğumun okumaya olan ilgisini geliştirmesine yardımcı olabilir.
07-	Okul çocuğumun öğrenme ilgisini güçlendiriyor.
08-	Okul çocuğumun ahlaki gelişimini teşvik edebilir.
09-	Okulda kullanılan değerlendirme yöntemleri çocuğumun gelişimini tüm yönleriyle anlamama yardımcı oluyor.
10-	Okul, çocuğumun öğrenme performansı ve gelişimi hakkında beni iyi bilgilendiriyor.
11-	Okul çocuğuma duygusal rahatsızlık ve öğrenme güçlükleri ile karşılaştığında yeterli desteği ve rehberlik sağlar.

12-	Öğretmenlerin benimle iletişim kurma yöntemlerinden memnunum.
13-	Herhangi bir problem durumunda müdür endişelerime cevap veriyor.
14-	Okulda, velilerin ihtiyaçlarına uygun eğitim faaliyetleri düzenlenir.
15-	Okul, çocukların gelişimini desteklemek için velilerle iyi bir ilişki kurar.
16-	Okul, aktif veli katılımını teşvik eder.
17-	Okulun veli etkinliklerine aktif olarak katılırım.
18-	Bir veli olarak okula aidiyet hissediyorum.
19-	Çocuğumun ev ödevlerini tamamlamasını sağlarım.
20-	Çocuğumu okumaya teşvik ederim.
21-	Çocuğumun her gün okula gitmesini sağlarım.
22-	Çocuğumun eğitiminde aktif bir ortağım.

### Veli Anket Sonuçları

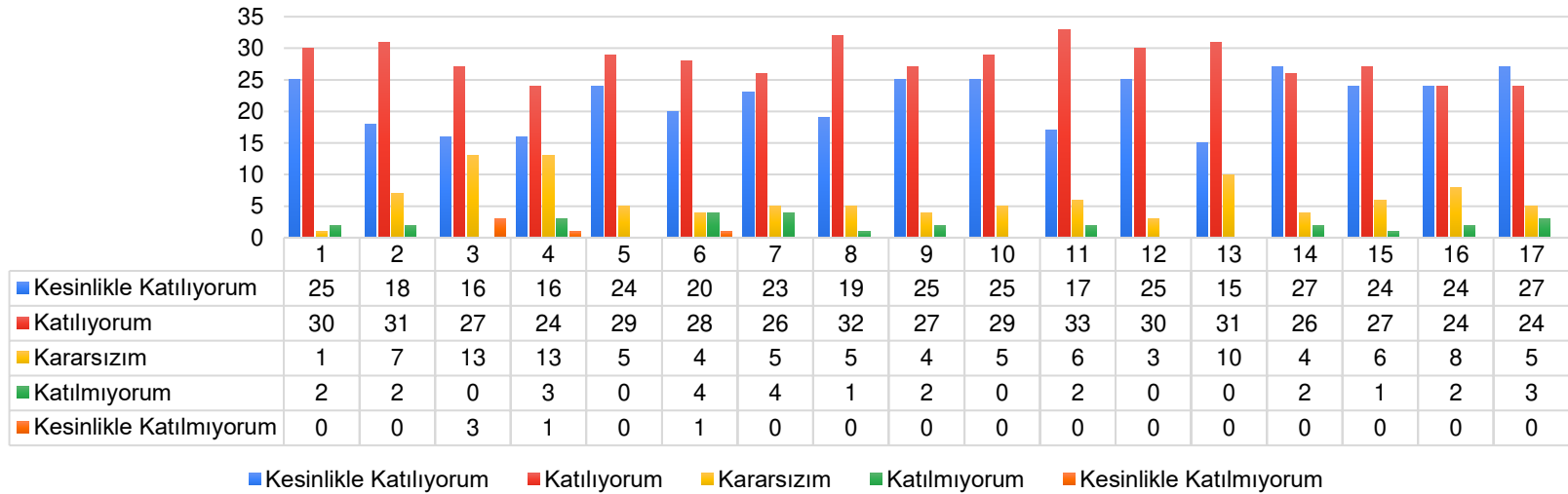


### Öğretmen Anket Soruları ve Sonuç Grafikleri

NO	ÖĞRETMENLER İÇİN ANKET SORULARI
01-	Okulun misyonu ve vizyonunu tam olarak anlıyorum.
02-	Okulda eğitim ve yönetim kalitesi sürekli olarak gelişiyor.
03-	Okul temiz ve hijyeniktir.
04-	Okul, öğrencilerin ve personelin güvenliğini sağlamak için uygun güvenlik önlemleri alır.
05-	Okul, yeni kabul edilen öğrencilere uygun desteği sağlar.

06-	Okulumuz mesleki yeterliliğimi geliştirmek için eğitim fırsatları sunuyor.
07-	Okul yönetimimiz öğretmenleri etkin bir şekilde yönlendirir.
08-	Okulumuz, öğrencilerin öğrenme ilgisini uyandıracak bir öğrenme ortamı oluşturmuştur.
09-	Etkili bir öğretmen olmak için ihtiyaç duyduğum kaynaklara erişimim var.
10-	Bana sunulan kaynakları kullanmak için gerekli eğitime sahibim.
11-	Okulumuzun, farklı ihtiyaçları olan öğrencileri desteklemek için etkin bir politikası vardır.
12-	Okulumuz müfredat uygulamasını etkin bir şekilde izler.
13-	Okulumuz, velilere uygun etkinlikler düzenlemektedir.
14-	Diğer öğretmenlerle iş birliği yaparım.
15-	Okul personeli arasında dostane bir ilişki sürdürülür.
16-	Takım ruhumuz ve moralimiz yüksek.
17-	Okulumuza aidiyet hissediyorum.

### Öğretmen Anket Sonuçları



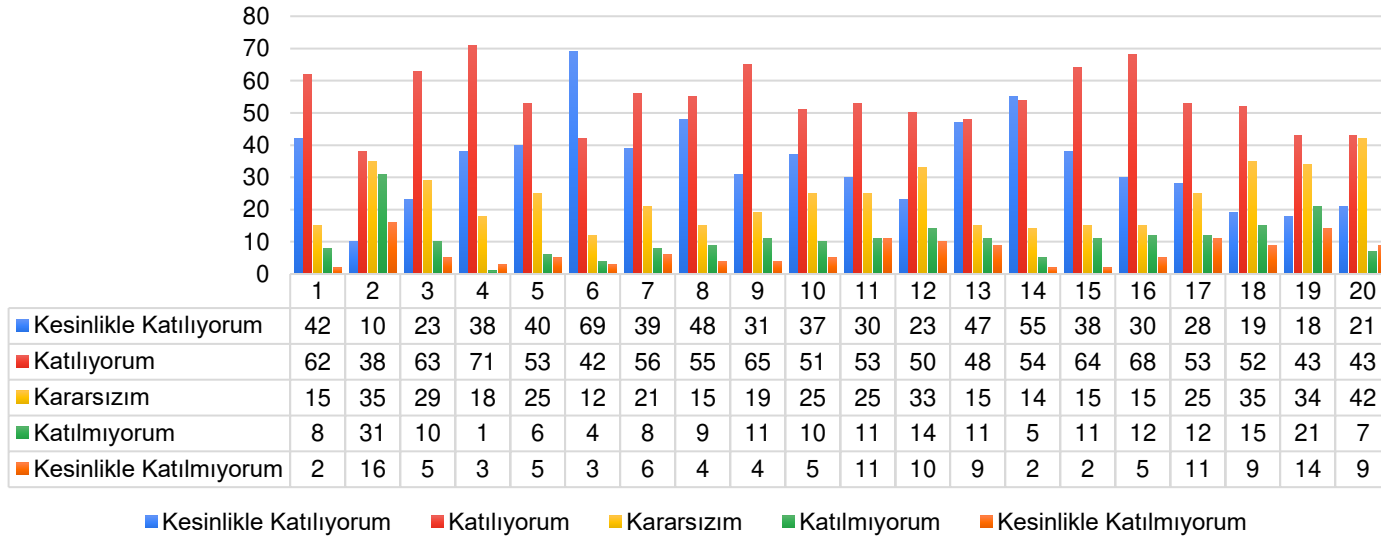
### Ortaokul Öğrenci Anket Soruları ve Sonuç Grafikleri

SORU	
NO	ORTAOKUL ÖĞRENCİLERİ İÇİN ANKET SORULARI
01-	Okulda kendimi güvende hissediyorum.
02-	Okul temiz ve hijyeniktir.
03-	Okulun fiziki koşullarını yeterlidir.
04-	Okul, yeni kabul edilen çocuklara uygun desteği sağlar.



05-	Farklı kültürlerden gelen öğrencilerin bu okulda memnuniyetle karşılanacağını düşünüyorum.
06-	Öğretmenlerime ihtiyaç duyduğumda kolaylıkla görüşebilirim.
07-	Okul müdürüne ihtiyaç duyduğumda kolaylıkla görüşebilirim.
08-	Okul rehberlik servisinden ihtiyaçlarımı doğrultusunda faydalanabiliyorum.
09-	Okul kişisel hedefler belirlememde ve bu hedeflere ulaşmamda yeterli rehberlik ediyor.
10-	Okulumda yer almam için birçok fırsat var.
11-	Okul bana yeterli ders dışı etkinlik olanakları sunuyor.
12-	Okul kulüpleri amacına uygun şekilde gelişimime katkı sağlıyor.
13-	Öğretmenlerim sınıfta adil kurallara sahipler ve tarafsızlar.
14-	Öğretmenlerim beni daha iyi performans göstermem için teşvik ediyor.
15-	Öğretmenlerim derslerin işlenişinde farklı ve ilgi çekici yöntemler kullanır.
16-	Sınav ve ödevlerin beni değerlendirmek için adil ve yeterli olduğunu düşünüyorum.
17-	Okulda düzenlenen sanatsal ve kültürel faaliyetler yeterlidir.
18-	Okulda öğrencilerin görüşleri dikkate alınır.
19-	Okul kantininde yeterli ve sağlıklı yiyecekler var.
20-	DYK'leri yeterli buluyorum.

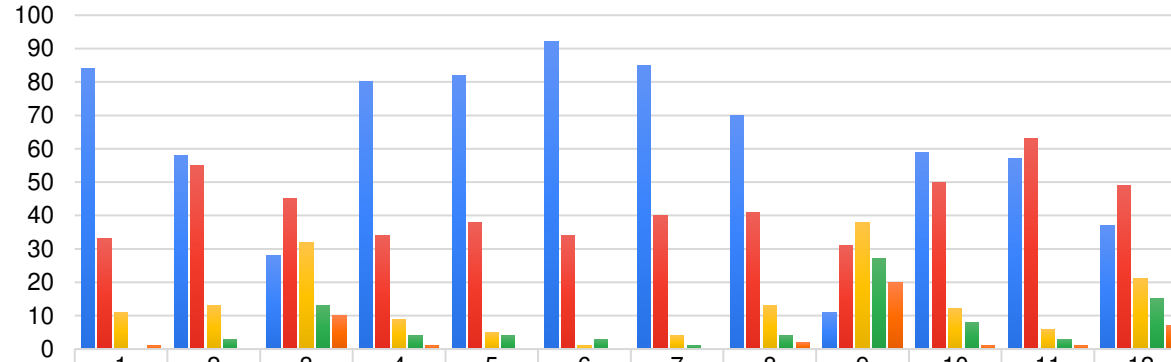
## Ortaokul Öğrenci Anket Sonuçları



## İlkokul Öğrenci Anket Soruları ve Sonuç Grafikleri

SORU NO	İLKOKUL ÖĞRENCİLERİ İÇİN ANKET SORULARI
01-	Okulumu seviyorum.
02-	Okulumda kendimi güvende hissediyorum.
03-	Okulumun içi ve bahçesi temizdir.
04-	Öğretmenim adildir.
05-	Öğretmenim benimle ilgileniyor.
06-	Yardıma ihtiyacım olursa öğretmenim bana yardım eder.
07-	Öğretmenim derse katılmamı sağlar.
08-	Öğretmenim dersleri farklı araçlar kullanarak anlatır.
09-	Okul kantininde yeterli ve sağlıklı yiyecekler var.
10-	Okulda ders dışı eğlenceli etkinlikler var.
11-	Teneffüslerde ihtiyaçlarımı giderebiliyorum.
12-	Öğretmenim her gün beni çok çalıştırıyor.

### İlkokul Öğrenci Anket Sonuçları



	1	2	3	4	5	6	7	8	9	10	11	12
■ Kesinlikle Katılıyorum	84	58	28	80	82	92	85	70	11	59	57	37
■ Katılıyorum	33	55	45	34	38	34	40	41	31	50	63	49
■ Kararsızım	11	13	32	9	5	1	4	13	38	12	6	21
■ Katılmıyorum	0	3	13	4	4	3	1	4	27	8	3	15
■ Kesinlikle Katılmıyorum	1	0	10	1	0	0	0	2	20	1	1	7

■ Kesinlikle Katılıyorum ■ Katılıyorum ■ Kararsızım ■ Katılmıyorum ■ Kesinlikle Katılmıyorum

## 2.7. KURULUŞ İÇİ ANALİZ

### 2.7.1. Teşkilat Yapısı

Şehit Öğretmen Gürhan Yardım İlköğretim Kurumunun kurum içi analizinde insan kaynaklarının yetkinlik düzeyi, kurum kültürü, teknoloji ve bilişim altyapısı, fiziki ve mali kaynaklara ilişkin analizleri yapılarak kurumun mevcut kapasitesi değerlendirilmiştir. Ayrıca, bu bölümde kurumun teşkilat şemasına da yer verilmiştir.

Etkili bir kurum içi analiz süreci oluşturmak için kurumun kaynaklarını, varlıklarını, özelliklerini, yeterliliklerini, yeteneklerini, fırsat alanlarını ve başarısızlıklarını belirlemek için kurumun içinde etkileşime giren tüm bileşenlerde değerlendirilmiştir. Kurum içi analiz sürecinde kullanabilecek araçlar, içerikleri ve nasıl erişim sağlayabileceklerine dair bilgiler Tablo 9’te verilmiştir:

**Tablo 9.Okul/Kurum İçi Analiz İçerik Tablosu**

Okul/Kurum İçi	Analiz İçerik Tablosu
<b>Öğrenci Sayıları</b>	<b>Sınıf kademeleri, kaynaştırma öğrencileri, sınıf mevcudu gibinicelisel demografik özelliklere dair detaylı sınıflandırmaları kapsamaktadır. e-Okul kayıtları kullanılarak hazırlanmıştır.</b>
<b>Kurumun Fiziki Yapısı</b>	<b>Spor salonu, çok amaçlı salon, BTS, laboratuvar, derslikler, idari odalar, öğretmenler odası vs.</b>
<b>Akademik Başarı Verileri</b>	<b>e-Okul kayıtları kullanılarak erişim sağlanmıştır.</b>
<b>Sosyal-Kültürel-Bilimsel Ve Sportif Başarı Verileri</b>	<b>Belirtilen alanlarda yarışma ödülleri ya da lisansları olan öğrencilere dair sayısal verileri kapsamaktadır.</b>
<b>Öğrenme Stilleri Envanteri</b>	<b>Okul rehberlik servisi tarafından uygulanmıştır.:</b>
<b>Devam-Devamsızlık Verileri</b>	<b>e-Okul kayıtları kullanılarak erişim sağlanmıştır. Aynı zamanda okul rehberlik servisi tarafından devamsızlık nedenleri anketi uygulanarak detaylı bir analiz gerçekleştirilmiştir.</b>
<b>Okul Disiplinini Etkileyen Faktörler Anketi</b>	<b>Okul rehberlik servisi tarafından uygulanmıştır.</b>
<b>İnsan Kaynakları Verileri</b>	<b>İdareci, öğretmen ve destek personeline dair sayısal veriler, lisans ya da yüksek lisans programlarından mezuniyet durumlarını da kapsamaktadır.</b>

<b>İdari Personelin Hizmet İçi Eğitime Katılma Oranları</b>	<b>MEBBİS verileri kullanılarak erişim sağlanmıştır.</b>
<b>Öğrenme Ortamı Verileri</b>	<b>Okulun fiziki yapısına (ana ve ek binalar, kapalı spor salonu vb.) ve öğrenme ortamlarına (sınıf sayısı, laboratuvar ve kütüphane vb.) dair verileri içermektedir.</b>

## 2.7.2. İNSAN KAYNAKLARI

Eğitim sistemlerinin ana hedefi; toplumsal fayda sağlamaya yönelik olarak, toplumsal normlara saygı gösteren, etkin iletişim kabiliyetlerine sahip, değişime uyum sağlayabilen, öğrenmeyi öğrenmiş, bilişim teknolojilerini etkili şekilde kullanabilen, içsel ve toplumsal dengeli ayakta durabilen, inisiyatif sahibi, araştırma ve uygulama odaklı, eleştirel düşünme becerileri gelişmiş özgür bireyleri yetiştirmektir. Bu amaçla sağlamaya çalışılan, tutarlı ve disiplinli bir şekilde ilerlemek, tüm ilgililer arasında eş güdümlü bir ekip çalışması yürütmek sonucunda elde edilen başarıdır. Şehit Öğretmen Gürhan Yardım Temel Eğitim Kurumu Müdürlüğümüzde 47 derslik, 61 öğretmen ve 723 öğrenci kapsayan geniş bir eğitim topluluğuna sahip olarak başarıyı en üst seviyeye taşıma amacıyla etkili çalışmalarını sürdürmektedir.

## ORTAOKUL TEŞKİLAT ŞEMASI

**Funda YAŞAR DEMİR**

OKUL MÜDÜRÜ

**RAHMAN POLAT BIÇAKÇIOĞLU**

OKUL MÜDÜR YARDIMCISI

**AYŞE OLGUN**

Türkçe

**ALPER ÜLKEN**

Türkçe

**EMİNE GÜDÜ**

Türkçe

**İLHAN KAROĞLU**

Türkçe

**HÜSEYİN KALAYCI**

Türkçe

**FARUK KORKMAZ**

İlköğretim Matematik

**FATMA TERZİ**

İlköğretim Matematik

**GİZEM ÇAVUŞOĞLU**

İlköğretim Matematik

**ÖZLEM BAYRAM**

İlköğretim Matematik

**BEYHAN YARDIM**

Görsel Sanatlar

**FATİH TERZİ**

Bilgi Teknolojileri

**FUNDA GÜNAYDIN UZUNER**

İngilizce

**MİNE UZUN**

İngilizce

**ÖZNR GÜLAY**

İngilizce

**NURHAYAT YAYLA**

İngilizce

**HÜSEYİN KAHRAMAN**

Din Kült. ve Ahl.Bil.

**NEBAHAT AYVAZ**

Din Kült. ve Ahl.Bil.

**OSMAN GÜN**

Fen Bilimleri/Fen ve Teknoloji

**SEVİNÇ CAN**

Fen Bilimleri/Fen ve Teknoloji

**TUFAN AKDOĞAN**

Fen Bilimleri/Fen ve Teknoloji

**PERİHAN BÖLÜKBAŞI**

Teknoloji ve Tasarım

**SELÇUK SARAÇ**

Teknoloji ve Tasarım

**SEVGİ BAŞSOY**

Teknoloji ve Tasarım

**PINAR BOSTAN**

Sosyal Bilgiler

**SENEM TİRELİ VARDARBAŞI**

Sosyal Bilgiler

**NİLGÜN UZUN**

Sosyal Bilgiler

**TAMER KAYIŞ**

Müzik

**METİN ARSLAN**

Beden Eğitimi

**TANER ŞEN**

Beden Eğitimi

**TUNÇ CORA**

Beden Eğitimi

**ELİF GÜRSOY**

Beden Eğitimi

**ABDUL VEHAP KUKUL**

Özel Eğitim Öğretmeni

**UĞUR AKKAYA**

Özel Eğitim Öğretmeni

**HÜSEYİN AKGÜN**

Rehber Öğretmeni

**MEHMET ALİ ALGAN**

Yardımcı Personel

## İLKOKUL TEŞKİLAT ŞEMASI

<b>Funda YAŞAR DEMİR</b> OKUL MÜDÜRÜ			
<b>MUSTAFA ELBİR</b> MÜDÜR YARDIMCISI			
<b>ABDULKADİR ARSLAN</b> SINIF ÖĞRETMENİ	<b>AFET DADANDI</b> İNGİLİZCE ÖĞRETMENİ	<b>ELİF ATEŞ AKDENİZ</b> SINIF ÖĞRETMENİ	<b>FİLİZYANIK SARAÇ</b> ANA SINIFI ÖĞRETMENİ
<b>GALİPAYDIN</b> SINIF ÖĞRETMENİ	<b>GÜLTEKİNAKDENİZ</b> SINIF ÖĞRETMENİ	<b>NİLGÜNUZUN</b> ANA SINIFI ÖĞRETMENİ	<b>ORHANYAZICI</b> SINIF ÖĞRETMENİ
<b>ÖZLEMUZUN</b> SINIF ÖĞRETMENİ	<b>SEVİM ÖZGÜR</b> SINIF ÖĞRETMENİ	<b>TURGAY KARADENİZ</b> SINIF ÖĞRETMENİ	<b>TÜRKAN ÇELİK</b> SINIF ÖĞRETMENİ
<b>ZEHRA ALTUN</b> ANA SINIFI ÖĞRETMENİ	<b>ZEKİ TAKKAÇ</b> SINIF ÖĞRETMENİ	<b>AYŞE KANDİL YAMAÇ</b> DİN KÜLTÜRÜ	<b>EMİNE KURT</b> SINIF ÖĞRETMENİ
<b>FATMA BAYKAN</b> SINIF ÖĞRETMENİ	<b>İBRAHİM ZOYMANOĞLU</b> REHBER ÖĞRETMENİ	<b>İSMAİL KUDU</b> SINIF ÖĞRETMENİ	<b>MERVE ALBAYRAK</b> SINIF ÖĞRETMENİ
<b>NURAY YANIK</b> SINIF ÖĞRETMENİ	<b>SONGÜL UZUNER</b> OKUL ÖNCESİ	<b>MUSTAFA SAĞLAM</b> ÖZEL EĞİTİM ÖĞRETMENİ	<b>NESLİHAN SEZGİN ELBİR</b> Özel Eğitim Öğretmeni
<b>AYSEL YÖNTEM</b> Veri Hazırlama ve Kontrol İşletmeni			
<b>TEKİN DİLLİ</b> Yardımcı personel	<b>AYŞE SAĞLAM</b> Yardımcı personel		

**Tablo 10. Çalışanların Görev Dağılımı**

Çalışanın Unvanı	Görevleri
<b>Kurum Müdürü</b>	<b>Mevzuatta belirtilen görev, yetki ve sorumlulukları yerine getirmek</b>
<b>Müdür Yardımcıları</b>	<b>Mevzuatta belirtilen görev, yetki ve sorumlulukları yerine getirmek</b>
<b>Oğretmenler</b>	<b>Mevzuatta belirtilen görev, yetki ve sorumlulukları yerine getirmek</b>
<b>Veri Hazırlama ve Kontrol İşletmeni</b>	<b>Mevzuatta belirtilen görev, yetki ve sorumlulukları yerine getirmek</b>
<b>Memur</b>	<b>Mevzuatta belirtilen görev, yetki ve sorumlulukları yerine getirmek</b>
<b>Yardımcı Hizmetler Personeli</b>	<b>Mevzuatta belirtilen görev, yetki ve sorumlulukları yerine getirmek</b>

**Tablo 11. İdari Personelin Hizmet Süresine İlişkin Bilgiler**

Hizmet Süreleri	2023 Yılı İtibarıyla	
	Kişi Sayısı	
<b>1-4 Yıl</b>	1	<b>%33,33</b>
<b>5-6 Yıl</b>		
<b>7-10 Yıl</b>	1	<b>%33,33</b>
<b>10.....Üzeri</b>	1	<b>%33,34</b>

**Tablo 12. Kurumda Oluşan Yönetici Sirkülasyonu Oranı**

	Yıl İçerisinde Kurumdan Ayrılan Yönetici Sayısı			Yıl İçerisinde Okul/Kurumda Göreve Başlayan Yönetici Sayısı		
	2021	2022	2023	2021	2022	2023
<b>TOPLAM</b>		<b>2</b>			<b>2</b>	

**Tablo 13. İdari Personelin Katıldığı Hizmet İçi Programları**

Adı ve Soyadı	Görevi	Katıldığı Çalışmanın Adı	Katıldığı Yıl	Belge No
<b>Funda YAŞAR DEMİR</b>	Müdür	İlk Yardım Eğitimi Kursu	2022	<b>2022610618</b>
		Yönetici Geliştirme Programı Semineri 4	2022	<b>2022610322</b>
		Yönetici Geliştirme Programı Semineri 3	2022	<b>2022610314</b>
		Yönetici Geliştirme Programı Semineri 2	2022	<b>2022610288</b>
		Yönetici Geliştirme Programı Semineri 1	2022	<b>2022610248</b>
		Sınıf Öğretmenlerinin Matematik Becerilerini Geliştirme Semineri	2022	<b>2022001520</b>
		Fatih Projesi Okullar Envanter Giriş Modülü Kullanımı Semineri	2022	<b>2022001499</b>
		İlkokulda Gelişim ve Öğrenmenin Değerlendirilmesi Semineri	2022	<b>2022001269</b>
		Uzman Öğretmenlik Eğitim Programı Semineri	2022	<b>20222001047</b>
		Sınıf Öğretmenlerinin Uzaktan Eğitim Süreçlerinde İlk Okuma Yazma ve Matematik Öğretimi Becerilerinin Geliştirilmesi	2021	<b>2021000886</b>
		Soruşturma Teknikleri Kursu	2019	<b>2019610542</b>
		<b>Rahman Polat BIÇAKÇIOĞLU</b>	Müdür Yardımcısı	Okul Yöneticilerinin Rehberlik Koordinasyonu Eğitimi Semineri
MEB Birim Amirlerinin Öğretmen Bilgilendirme Semineri	2023			<b>2023007736</b>
21.yy. Becerileri Eğitimi Semineri	2023			<b>2023003845</b>
Okul Öncesi Dönemde Çocuklar İçin Matematik Oyunları Semineri	2023			<b>2023003845</b>
Edebiyat ve Toplum Semineri	2023			<b>2023002463</b>
Bağımlılıkla Mücadele Semineri 1	2023			<b>2023001336</b>
Çocuklara Yönelik İhmal ve İstismarın Önlenmesi Semineri	2023			<b>2023610190</b>
Yönetici Geliştirme Programı Semineri 4	2022			<b>2022610322</b>
Yönetici Geliştirme Programı Semineri 3	2022			<b>2022610314</b>
Yönetici Geliştirme Programı Semineri 2	2022			<b>2022610288</b>
Yönetici Geliştirme Programı Semineri 1	2022			<b>2022610248</b>
Uzman Öğretmenlik Eğitim Programı Semineri	2022			<b>20222001047</b>
Merhamet ve Yavaşlamak Semineri	2022			<b>2022001016</b>
Madde Bağımlılığı Semineri	2022			<b>2022000689</b>
İhmal ve İstismar Semineri	2022			<b>2022000688</b>
Akran Zorbalığı Semineri	2022	<b>2022000687</b>		



<b>Mustafa ELBİR</b>	Müdür Yardımcısı	Madde Bağımlılığı Semineri	2022	<b>2022000685</b>
		Okul Tabanlı Afet Eğitimi	2019	<b>2019020556</b>
		Mesleki Çalışma-Kapsayıcı Eğitim Semineri	2021	<b>2021001116</b>
		Atık Yönetimi Ve Sıfır Atık Semineri	2022	<b>2022000676</b>
		Duygu Düzenleme (Öfke Ve Stres Yönetimi )Semineri	2022	<b>2022000756</b>
		Ölçme veDeğerlendirmede Yenilikçi Yaklaşımlar Semineri	2022	<b>20220010000</b>
		İlkokulda Gelişim Ve Öğrenmenin Değerlendirilmesi Semineri	2022	<b>2022001269</b>
		MEB Birim Amirlerinin Öğretmen Bilgilendirme Semineri	2023	<b>2023007736</b>
		Dijital Okuryazarlık(Bilgi Ve İnternet Okuryazarlığı) Semineri	2022	<b>2022000875</b>
		Akran Zorbalığı Semineri	2022	<b>2022000884</b>
		Madde Bağımlılığı Semineri	2022	<b>2022000886</b>
		Zor Durumların Yönetimi, Mesleki Doyum, Bilgelik Psikolojisi, Bilimsel Liderlik, Değişen Dünya Ve Eğitim Semineri	2022	<b>2022001022</b>
		Hizmet İçi Eğitimde Yeni Yaklaşımlar, Uzman Öğretmenlik Ve Başöğretmenlik Süreci Semineri		<b>2022001025</b>
		Uzman Öğretmenlik Eğitim Programı Semineri	2022	<b>2022001047</b>
		Sınıf Öğretmenlerinin Matematik Öğretim Becerilerinin Geliştirilmesi Semineri	2022	<b>2022001520</b>
<b>Bağımlılıkla Mücadele Semineri</b>	<b>2023</b>	<b>2023001336</b>		

**Tablo 14. Öğretmenlerin Hizmet Süreleri (2023 Yılı İtibarıyla)**

Hizmet Süreleri	Branşı	Kadın	Erkek	Hizmet Yılı	Toplam
<b>1-3 Yıl</b>					
<b>4-6 Yıl</b>	Özel Eğitim		1	6	<b>10</b>
<b>7-10 Yıl</b>	Sınıf Öğretmeni	1		8	<b>8</b>
	Matematik Öğretmeni	2		9	<b>9</b>
				9	<b>9</b>
	Özel Eğitim Öğretmeni	1		10	<b>10</b>
	Rehber Öğretmen		1	10	<b>10</b>
<b>11-15 Yıl</b>	İngilizce Öğretmeni	3		14	<b>14</b>
				11	<b>11</b>
				15	<b>15</b>
	Özel Öğretim Öğretmeni		1	15	<b>15</b>
	Din Kültürü ve Ahlak Bilgisi Öğretmeni	1		14	<b>14</b>
	Matematik Öğretmeni		1	15	<b>15</b>
	Sınıf Öğretmeni	1		14	<b>14</b>
	Türkçe Öğretmeni		1	15	<b>15</b>
	Okul Öncesi Öğretmeni	3		13	<b>15</b>
				15	<b>15</b>
			13	<b>15</b>	
<b>16-20</b>	Okul Öncesi Öğretmeni	1		18	<b>18</b>
	İngilizce Öğretmeni	1		18	<b>18</b>
	Matematik Öğretmeni	1		17	<b>17</b>
	Türkçe Öğretmeni	2	2	20	<b>20</b>
				18	<b>18</b>
				17	<b>17</b>
				17	<b>17</b>
	Sosyal Bilgiler Öğretmeni	2		19	<b>19</b>
				17	<b>17</b>
	Beden Eğitimi Öğretmeni			19	<b>26</b>
<b>20 ve üzeri</b>	Sınıf Öğretmeni	7	6	21	<b>21</b>
				26	<b>26</b>
				25	<b>25</b>
				24	<b>24</b>
				27	<b>27</b>
				21	<b>21</b>

				32	32
				25	29
				30	32
				32	34
				32	34
				25	26
				27	28
	Sosyal Bilgiler Öğretmeni	1		22	22
	Özel Eğitim Öğretmeni		1	25	27
	Beden Eğitimi Öğretmeni		3	24	24
				24	24
	Fen Bilimleri Öğretmeni	1	2	26	26
				30	30
				30	31
	Din Kültürü ve Ahlak Bilgisi Öğretmeni	1	1	24	24
				27	32
	Rehber Öğretmen		1	30	31
	Müzik Öğretmeni		1	25	25
	Resim Öğretmeni	1		28	28
	Teknoloji Tasarım Öğretmeni	2	1	28	28
				24	24
				22	22

**Tablo 15. Kurumda Gerçekleşen Öğretmen Sirkülasyonunun Oranı**

	Yıl İçerisinde Kurumdan Ayrılan Öğretmen Sayısı			Yıl İçerisinde Kurumda Göreve Başlayan Öğretmen Sayısı		
	2021	2022	2023	2021	2022	2023
<b>TOPLAM</b>	-	-	-	-	-	-

**Tablo 16. Kurumdaki Mevcut Hizmetli/ Memur Sayısı**

	Görevi	Erkek	Kadın	Eğitim Durumu	Hizmet Yılı	Toplam
1. Aysel Yöntem	Memur		Kadın	Yüksekokul	33	33
2. Mehmet Ali ALGAN	Hizmetli	Erkek		İlkokul	12,5	27
3. Tekin DİLLİ	Hizmetli	Erkek		İlkokul	9	20
4. Ayşe SAĞLAM	Hizmetli		Kadın	İlkokul	6	15

**Tablo 17. Çalışanların Görev Dağılımı**

Çalışanın Unvanı	Görevleri
Kurum Müdürü	Mevzuatta belirtilen görev, yetki ve sorumlulukları yerine getirmek
Müdür Yardımcısı	Mevzuatta belirtilen görev, yetki ve sorumlulukları yerine getirmek
Müdür Yardımcısı	Mevzuatta belirtilen görev, yetki ve sorumlulukları yerine getirmek
Öğretmenler	Mevzuatta belirtilen görev, yetki ve sorumlulukları yerine getirmek
Yönetim İşleri ve Büro Memuru	Mevzuatta belirtilen görev, yetki ve sorumlulukları yerine getirmek
Yardımcı Hizmetler Personeli	Mevzuatta belirtilen görev, yetki ve sorumlulukları yerine getirmek

**Tablo 18 Okul Yönetici Sayısı**

YÖNETİCİ SAYILARI		
	Müdür	Müdür Yardımcısı
Norm	1	2
Mevcut	1	2

**Tablo 19 Öğretmen, Öğrenci, Derslik Sayıları**

SIRA	ÖĞRENCİ-ÖĞRETMEN-DERSLİK BİLGİLERİ	SAYI
1	Öğrenci Sayısı	723
2	Öğretmen Sayısı	61
3	Derslik Sayısı	47
4	Derslik Başına Düşen Öğrenci Sayısı	16,48

**Tablo 20 Branş Bazında Öğretmen Norm, Mevcut, İhtiyaç Sayıları**

Sıra	Branş	Norm	Mevcut	İhtiyaç
1	Bilişim Teknolojileri Öğretmeni	1	1	0
2	Din Kültürü ve Ahlak Bilgisi Öğretmeni	3	3	0
3	Rehberlik ve Psikolojik Danışman	2	2	0
4	Görsel Sanatlar Öğretmeni	1	1	0
5	Teknoloji Tasarım Öğretmeni	2	3	0
6	Sınıf Öğretmeni	16	16	0
7	Sosyal Bilgiler Öğretmeni	3	3	0
8	Beden Eğitimi Öğretmeni	3	4	0
9	Türkçe Öğretmeni	5	5	0
10	Müzik Öğretmeni	1	1	0
11	İlköğretim Matematik Öğretmeni	4	4	0
12	İngilizce Öğretmeni	4	5	0
13	Fen Bilimleri Öğretmeni	3	3	0
14	Okul Öncesi Öğretmeni	4	4	0
15	Özel Eğitim Öğretmeni	4	4	0
TOPLAM		57	59	0

**Tablo 21 Yardımcı Personel/Destek Personeli Sayısı**

Sıra	Branş	Norm	Mevcut	İhtiyaç
1	Memur	1	0	1
2	Destek Personeli (Kadrolu/Sözleşmeli)	3	1	2
3	Güvenlik Görevlisi	0	0	0

**Tablo 22. Kurum Rehberlik Hizmetleri**

Mevcut Kapasite				Mevcut Kapasite Kullanımı ve Performans					
Psikolojik Danışman Norm Sayısı	Görev Yapan Psikolojik Danışman Sayısı	İhtiyaç Duyulan Psikolojik Danışman Sayısı	Görüşme Odası Sayısı	Danışmanlık Hizmeti Alan			Rehberlik Hizmetleri İle İlgili Düzenlenen Eğitim/Paylaşım Toplantısı vb. Faaliyet Sayısı		
				Öğrenci Sayısı	Öğretmen Sayısı	Veli Sayısı	Öğretmenlere Yönelik	Öğrencilere Yönelik	Velilere Yönelik
2	2	0	1	232	19	86	5	43	6

### **FİZİKİ KAYNAK**

Şehit Öğretmen Gürhan Yardım Temel Eğitim Kurumu Müdürlüğü kendinin binasında hizmet vermektedir. Binada hizmet birimlerimizin ihtiyacını karşılayacak dershane, öğretmenler odası, müzik ve resim dersliği, bilişim teknolojileri dersliği ve fen bilimleri laboratuvarı bulunmaktadır. Kurumumuzun çok amaçlı salonu ek binasının içinde yer almaktadır. Kurumun ana binasının ve çok amaçlı salon binasının inonarı tamamlanmış ve yenilenmiş birimleriyle hizmet vermeye devam etmektedir.

**Tablo 23 Kurumun Fiziki Mekan Tablosu**

Fiziki Mekân	Var	Yok	Adedi	İhtiyaç	Açıklama
<b>Güvenlik Kamerası</b>	Var		32		<b>Yetersiz</b>
<b>Hizmet Binası</b>	Var		1		<b>Yeterli</b>
<b>Derslik Sayısı</b>	Var		45		<b>Yeterli</b>
<b>Bilişim Teknolojileri Dersliği</b>	Var		2		<b>Yeterli</b>
<b>Fen Bilimleri Laboratuvarı</b>	Var		2		<b>Yeterli</b>
<b>Öğretmen Çalışma Odası</b>	Var		2		<b>Yeterli</b>
<b>Ekipman Odası</b>	Var		1		<b>Yeterli</b>
<b>Kütüphane</b>	Var		1		<b>Yeterli</b>
<b>Rehberlik Servisi</b>	Var		2		<b>Yeterli</b>
<b>Resim Odası</b>	Var		1		<b>Yeterli</b>
<b>Müzik Odası</b>	Var		1		<b>Yeterli</b>
<b>Çok Amaçlı Salon</b>	Var		1		<b>Yeterli</b>
<b>Spor Salonu</b>		Yok			<b>Yetersiz</b>
<b>EngelliAsansörü</b>	Var		1		<b>Yeterli</b>
<b>EngelliPlatformu</b>	Var		1		<b>Yeterli</b>
<b>İhata Duvarı</b>	<b>Var</b>		<b>1</b>		<b>Yeterli</b>

### 2.7.3. TEKNOLOJİK DÜZEY

Kurumumuzda MEBBİS aracılığıyla, e-Kurs, e-Evrak, TEFBİS, KitapSeçim, e- Sınav, İKS,performansyönetimsistemi, Mal, hizmetveyapımharcamaları, Özlük,e-Okul,e-okulöğretmen, VeliBilgilendirmeSistemi, e-Katılım, ebagibimodüllereulaşılarakçalışmalarıyürütülmektedir.Müdürlüğümüz, eğitimveöğretimdefirsatesitliğiniiteminetmek, okullardateknolojikaltyapıyıileştirmekvebilgiiletişimteknolojilerinin eğitimveöğretimsüreçlerindeetkinkullanımınısağlamakamacıylaBakanlığı mızınıyürüttüğüFATİH projesinin tümüşveişlemleriniyerinegetirmektedir. Kurumumuzdakiçalışmaların, tümpaydaşlarınadahızlıveetkilışekildesunulmasıiçin, güncelteknolojikaraçlaretkinbirbiçimde kullanılmaktadır. Bu

kapsamdamodülerbiryapıdakurgulanmışolanMillîEğitimBakanlığıBilgiİşlemSistemi (MEBBİS) ilekurumsalvebireyselişveişlemlerinbüyükbölümüyürütülmektedir. Müdürlüğümüzünresmiyazışmaları, elektronikortamdaDokümanYönetimSistemi (DYS) üzerindenyapılmaktadır. Aynızamandasistemdepersonelveöğrencilerinbilgileribulunmaktadır.

**Tablo 24ŞehitÖğretmenGürhanYardımTemelEğitimKurumuTeknolojikDonanımDurumu**

Teknoloji ve Bilişim Altyapısı	
Etkileşimli akıllı tahta sayısı	47
Bilgisayar sayısı	28
Projeksiyon	3
Tablet sayısı	0
İnternet altyapısı	Var
Bilgisayar/bilişim teknolojileri sınıfı/laboratuvarı sayısı	1
Fotokopi makinesi sayısı	5
DYS kullanımı	Var
Bilişim Teknolojileri/Bilişim Teknolojileri Rehber Öğretmeni sayısı	1
Elektronik dilek, istek, öneri sisteminin kullanımı	Yok
EBA'ya kayıtlı öğretmen sayısı	34
SMS bilgilendirme sistemi kullanımı	Var
MEB tarafından sağlanan resmi internet sitesinin kullanımı	Var
Resmi elektronik posta adresinin kullanımı	Var
Kurumsal istatistik elde etme sistemi kullanımı	Yok



**Tablo 25. Teknolojik Araç-Gereç Durumu**

Araç-Gereçler	2021	2022	2023	İhtiyaç
Etkileşimli Akıllı Tahta Sayısı	47	47	47	0
Bilgisayar Sayısı	28	28	28	10
Projeksiyon	3	3	3	0
Tablet Sayısı	0	0	0	0
İnternet Alt Yapısı	Fatih Projesi (fiber)	Fatih Projesi (fiber)	Fatih Projesi (fiber)	0
Bilişim Teknolojileri Sınıfı Sayısı	1	1	1	Yenilenmeli
Fotokopi Makinesi Sayısı	5	5	5	

#### 2.7.4. MALİ KAYNAKLAR

Kurumumuzun eğitim ve öğretim faaliyetlerinin mali kaynakları, kantin kirası okul-aile birliği gelirlerinden oluşmaktadır. Mevcut bütçe işlemleri kurum müdürümüz tarafından yürütülmektedir. İşbu kapsamda, 2024-2028 yılları kurumumuz bütçesi ekonomik sınıflandırmalarına göre tahmini bütçe gelirlerine ilişkin bilgiler Tablo 26’da sunulmuştur.

**Tablo 26 2024-2028 Yılı Şehit Öğretmen Gürhan Yardım Temel Eğitim Kurumu Müdürlüğü Bütçesi Kaynak Tablosu**

KAYNAKLAR	2024	2025	2026	2027	2028
Genel Bütçe	20000	22000	24200	26620	29282
Okul Aile Birliği	5000	5500	6050	6655	7320
Kantin Kira Gelirleri	90000	112500	140625	175781	219726
Özel İdare	0	0	0	0	0
Döner Sermaye	0	0	0	0	0
Dış Kaynak/Projeler	0	0	0	0	0
Diğer	0	0	0	0	0
TOPLAM	115000	140000	170875	209056	256328

- Genel bütçe ve okul aile birliği bütçesi hesaplanırken yıllık %10 artış oranı temel alınmıştır.

- Kantin kirası geliri bütçesi hesaplanırken ise yıllık %25 artış oranı temel alınmıştır.

Kurum bütçesinde giderler aşağıdaki başlıklar altında toplanabilir. Harcama türleri kurumların özelliklerine göre çeşitlilik gösterebilir.

**Tablo 27. Harcama Kalemleri**

Harcama Kalemi	Çeşitleri
Personel	Sözleşmeli olarak çalışan personelin (sekreter temizlik,güvenlik) ücret, vergi, sigorta vb. giderleri
Onarım	Okul/kurum binası ve tesisatlarıyla ilgili her türlü küçük onarım; makine, bilgisayar, yazıcı vb. bakım giderleri
Sosyal-sportif faaliyetler	Etkinlikler ile ilgili giderler
Temizlik	Temizlik malzemeleri alımı
Kırtasiye	Her türlü kırtasiye ve sarf malzemesi giderleri

**Tablo 28. Gelir-Gider Tablosu**

YILLAR	2021		2022		2023	
	GELİR	GİDER	GELİR	GİDER	GELİR	GİDER
HARCAMA KALEMLERİ						
Temizlik	35000	14000	42000	16800	142351,02	15449,848
Küçük Onarım		1750		2100		1931,2310
Bilgisayar Harcamaları		1750		2100		1931,2310
Büro Makineleri Harcamaları		3500		4200		3862,4620
Sportif Faaliyetler		1750		2100		1931,2310
Sosyal Faaliyetler		3500		4200		3862,4620
Kırtasiye		8750		10500		9656,1550
GENEL		35000		42000		38624,62

## 2.7.5. İSTATİSTİKİ VERİLER

Okulumuzun faaliyet alanlarına ilişkin hizmetler, kurumumuzdaki tüm çalışanlar tarafından iş birliği ve koordinasyon içerisinde yürütülmektedir. Yöneticilerimiz, eğitim faaliyetleri ile ilgili herhangi bir sorun yaşandığında veya bir ihtiyacın projelendirilerek çözülmesi gerektiğinde, sürecin her aşamasında öğretmenlerimizin ve personelimizin görüş ve önerilerine başvurmaktadır. İletişim yöntemleri çoğunlukla yüz yüze toplantı ve bireysel görüşmeler şeklinde olmakla birlikte, resmi yazışma sistemi olan DYS de etkin kullanılmaktadır. Kurumumuzun resmi internet sitesi, sosyal medya hesapları ve kurumsal elektronik posta adresimiz aktif olarak kullanılmaktadır. Öğretmenlerimizin her biri, kişisel ve mesleki açıdan farklı yeterliliklere sahiptir. Sunulan hizmetin türüne ve niteliğine göre, kurum içi görevlendirmeler mesleki yeterliliğe göre şekillendirilmektedir. Yöneticiler tarafından, öğretmenlerimize eğitim faaliyetlerinde yeteri kadar serbestlik alanı bırakılmaktadır. Bu durum, öğretmenlerimizin daha verimli olmasını ve kendilerini güvende hissetmelerini sağlamaktadır. Hizmetlerimiz, tüm paydaşlarımızın erişebileceği şeffaf bir şekilde sunulmaktadır. Öğrenci velilerimizin eğitim faaliyetlerine mümkün olduğu kadar aktif katılımları sağlanmaktadır. Ancak genelde orta düzeyde ve geçici istihdam şeklinde meslek gruplarında hizmet veren velilerimiz çoğunlukta olduğundan, kadın velilerimizin faaliyetlere katılımı daha fazladır. Bu durum, okulumuz tarafından avantaja dönüştürülerek velilerimizin bilgi ve becerilerinden üst düzeyde faydalanabileceğimiz bir organizasyon sistemi oluşturulmuştur. Personelimiz, İl ve İlçe Milli Eğitim Müdürlüğümüzün düzenlediği hizmet içi eğitim faaliyetlerine eksiksiz katılım sağlamaktadır. Ayrıca sene başı öğretmenler kurul toplantısında personelimizin ihtiyaçları görüşülerek, mesleki yeterliliğin artırılması amacıyla hizmet içi eğitim faaliyetleri talep edilmektedir. Kurumumuzda ortaya çıkan anlık ihtiyaçların giderilmesi için önceden tedbir alınmaktadır. Daha nitelikli ve kapsamlı ihtiyaçların giderilmesi için proje tabanlı sorun çözme yöntemleri kullanılmaktadır.

Okulumuzun 2024-2028 Stratejik Planının hazırlık çalışmaları, çalışmatakvimine uygun olarak başlatılmıştır ve sistematik olarak devam etmiştir. Personelimiz, stratejik yönetim süreci hakkında yeterli bilgi birikimine sahiptir. Bu durum stratejik plan hazırlama çalışmalarının sahiplenilmesine ve sağlıklı bir şekilde yürütülmesine olanak sunmuştur.

Ayrıca kurumumuzla ilgili her türlü sayısal veriler geriye dönük olarak (en az 3 yıllık) incelendiğinde aşağıdaki sonuç ve tablolar ortaya çıkmıştır:

**Tablo29 Öğrenci Durumu, Öğrenci Kursları ve Kurumun Akademik Başarısının İstatistikî Verileri**

ÖĞRENCİ DURUMU	SAYI
Genel Mevcut	2200
Ortalama Sınıf Mevcudu,	18,55
Mevcudu En Fazla Olan Sınıf Mevcudu Sayısı,	26

Mevcutdu En Az Olan Sınıf Mevcudu Sayısı,	15
Kaynaştırma Eğitimine Tabi Öğrenci Sayısı	44
Sınıfını Doğrudan Geçen Öğrenci Sayısı	2196
Sınıf Tekrarı Yapan Öğrenci Sayısı /Oranı vb.)	4
DYK ve İYEP'te Açılan Ders Sayısı	8
DYK ve İYEP'e Katılan Öğrenci Sayısı	431
DYK ve İYEP'te Görev Alan Öğretmenlerin Sayısı	20
DYK ve İYEP'nin Akademik Başarıya Olan Katkısı	125

**Tablo 30 Kurumda Yapılan Faaliyetlerde Görev Alan Öğretmen, Öğrenci ve Velilerin Sayısı**

FAALİYETLER	KATILAN ÖĞRENCİ SAYISI	GÖREV ALAN ÖĞRETMENLERİN SAYISI	KATILAN VELİ SAYISI
Kurumda Yapılan Sosyal Ve Kültürel Faaliyetler	220	60	-
Kurumun Bilimsel Araştırmaları	-	5	-
Kurumun Bilimsel Yayınları	-	6	-
Spor Kulübü Faaliyetleri	200	3	-
Sosyal Kulüplerin Çalışması	1200	60	100

Kurumun iş birliği yaptığı kurum ya da kişiler, okulda ya da okulca düzenlenen panel, konferans vb. sunumlar,	500	50	-
Okulun dış çevre (MEB, belediye, AB, TÜBİTAK, MEM) tarafından düzenlenen faaliyet ve projelere katılma ve bu projelerden yararlanma durumu	120	32	-
Sivil savunma çalışmaları	750	3	-
Kurumun yaptığı benzer okullarda olmayan ya da öncülüğünü okulun yaptığı diğer okullara da örnek olan çalışmalar, çevreye bu okuldan yayılan başarılı uygulamalar	150	20	25

**Tablo 31 Kurum Spor Kulübü Faaliyetlerinin İstatistik Verileri**

Değer	
Takım Oluşturulan Branşlar	Masa tenisi
	Dart
	Futbol
	Voleybol
Antrenör Sayısı	3
Lisanslı Öğrenci Sayısı	41
Bu Alanda Kazanılan Başarılar	Sportif faaliyetlerde ilçe, il ve ülke bazında dereceler elde edilmiştir.
Mezun Olduktan Sonra Spora Devam Eden Öğrenci Sayısı	20

**Tablo 32 Öğrencilerin ve Kurum Personelinin Devam Durumu İstatistik Verileri**

Sayısal Değer	
Öğrencilerin Devamsızlık Ortalaması	% 2
Önceki Yılda Devamsızlıktan Kalan Öğrenci Sayısı,	0
Bu Yıl Sürekli Devamsızlık Yapan Öğrenci Sayısı	0
Önceden Devamsız Olup Da Devamı Sağlanan Öğrenci Sayısı	2
Personelin Sevk Alma Durumu	Ayda bir
Zorunlu İzinler Hariç Alınan İzin Süreleri	1-2 gün
Sevk Alma Sıklığı	1-2 gün
Haftalık Sevk Sayısı	12
Alınan Rapor Sayısı	3
Engelli Öğrencilerin Sayısı	1
Engelli Öğrencilerin Yaşamını Kolaylaştırmak İçin Alınan Önlemler	Engelli rampası
	Asansör

**Tablo 33 Kurumun Fiziki Mekânların İstatistikî Verileri**

FİZİKİ MEKÂNLARIN	KULLANILMA SIKLIĞI	KULLANIMA UYGUNLUĞU
Derslik	Sürekli	Uygun
Çok Amaçlı Salon	Sürekli	Uygun
BTS	Sürekli	Yenilenmeli
Laboratuvar	Sürekli	Uygun
İdari Odalar	Sürekli	Uygun
Öğretmenler Odası	Sürekli	Uygun
Rehberlik Servisi	Sürekli	Uygun
Görüşme Odası	Sürekli	Uygun
Kütüphane	Sürekli	Uygun
Lavabo ve Tuvalet	Sürekli	Uygun
Binanın Dış Ve İç Ses Yalıtımı	-	Uygun değil
Kuruma Ulaşım	Adrese dayalı öğrenci kaydı yapılan kurumumuza ulaşım büyük oranda yürüyerek yapılmaktadır.	

Ayrıca kurumumuzda bulunan diğer araç gereçler olan haritalar, matematik materyalleri, deney takımları, spor malzemeleri, müzik aletleri vb.nin etkin kullanımı derslerde ilgili öğretmenler tarafından sağlanmaktadır.

**Tablo 34 Kurumun Kantine Ait İstatistik Verileri**

Kantinin İşletilme Biçimi	Kiralama
İhtiyacı Karşılama Düzeyi	%90
Okula Getirisi	90.000 (aylık)
Öğrencilerin Dışarı Gitmesini Önleme Durumu	%90
Faydaları	Öğrencilerin beslenme durumuna katkı sağlar.

**Tablo 35 Kurumun Isınma Durumu Ait İstatistik Verileri**

Okulun Nasıl Isıtıldığı	Kaloriferle
Yakıt Türü	Kömür
Isınmanın Tam Sağlanıp Sağlanmadığı	%90 sağlanıyor.
Sağlanamıyorsa Nedenleri	Kullanılan kömürün kalori oranının düşük olması ve dersliğin güneşe göre konumunun farklılık göstermesi
Kalorifer Görevlisinin Eğitimi	Var
Belgesi	Ateşleme Belgesi



**Tablo 36 Kurumun Sivil Savunma Çalışmalarına Ait Durumu Ait İstatistik Verileri**

	DURUM	SAYI
Yangın Tertibatı	Var	20 Adet
Yangın Tüpü	Var	21 Adet
İkaz Alarm Zili	Var	8 Adet
Elektrik Tertibatının Kontrolü	Yapıldı	10 Adet
Baca Temizliği	Yapıldı	Yılda bir defa
Kalorifer Kazanın Temizliği	Yapıldı	Yılda bir defa
Sivil Savunma Tatbikatı	Yapıldı	Yılda bir defa

**Tablo 37 Kurumun Akademik Başarısı İstatistik Verileri**

Ulusal Düzeyde Yapılan Sınavlarda Başarı Sağlayan Öğrenci Sayısı	Kurumun Öncülük Ettiği İyi İşler,	Organizasyonlar, Aldığı Ödüller
Mevcud oranı,	%20	Kompozisyon ve Şiir Yarışmalarında Elde Edilen İlçe, İl ve Ülke Dereceleri
	Sağlık Problemi Yaşayan Öğrenci ve Veliler İçin Yardım Kampanyaları	Sportif Faaliyetlerde Elde Edilen İlçe, İl ve Ülke Dereceleri
İl Başarı Sırası, /Oranı,	Bu veri LGS'nin uygulanma tarihinden itibaren hesaplanmamaktadır.	Kurumun Temiz Belgesi Beyaz Bayrak e-twinning Uluslararası Kalite Belgesi

## 2.8. DIŐ ÇEVRE ANALİZİ (POLİTİK, EKONOMİK, SOSYAL, TEKNOLOJİK, YASAL VE ÇEVRESEL ÇEVRE ANALİZİ-PESTLE)

PESTLE analiziyle kurumumuz çalışmalarını üzerinde etkili olan veya olabilecek politik, ekonomik, sosyokültürel, teknolojik, yasal ve çevresel dış etkenlerin tespit edilmesi amaçlanmıştır. Bu alanlardaki eğilimler tespit edilerek amaç ve hedefler oluşturulurken dikkate alınmıştır. Söz konusu etkenlerin saptanmasında PESTLE matrisinden faydalanılmıştır.

Bu analizde; büyük resme bakarak idareyi etkileyen veya etkileyebilecek değışiklikler, eğilimler vb. durumların sınıflandırılması sağlanır.

Analiz adında yer alan baş harflerden de anlaşılacağı gibi idare üzerinde etkili olan/olabilecek;

- Politik (Political)
- Ekonomik (Economic)
- Sosyokültürel (Socio-cultural)
- Teknolojik (Technological)
- Yasal (Legal)
- Çevresel (Environmental) dış etkenler tespit edilir.

Analizde ayrıca tespit edilen hususlar gerçekleştiğinde oluşturacağı potansiyel fırsat ve tehditlerin ortaya konulması beklenmektedir. Böylece tespitlerin ve ihtiyaçların belirlenmesi ve buna yönelik stratejilerin geliştirilmesinde önemli bir aşama kaydedilmiş olur.

**Tablo 38 Dış Çevre Analizi (PESTLE)**

<b>Politik</b>	AB projelerini ve e twinning projelerinin daha önceden yürütmesi nedeni ile yeni projeler geliştirme konusunda deneyim ve tecrübeye sahip kadronun olması. Aile ve Sosyal Politikalar Bakanlığı'nın aile eğitime dönük faaliyetlerinin uygulanmaya başlanması. İlimiz eğitime katkıda bulunmaya istekli hayırsever iş adamlarının olması. İŞ-Kur'un okul ve kurumların yardımcı personel ihtiyacına yönelik çalışmalarının olması.
<b>Ekonomik</b>	Çok amaçlı salonun hem sosyal kültürel faaliyetlerde hem de spor etkinliklerinde aktif bir şekilde kullanılması ve gelir elde edilmesi. Merkezi bir yer olması, Ulaşımın kolay olması, İlçede eğitim olanaklarının üst düzeyde olması nedeni ile mezun olan öğrencilerin bir üst eğitime rahat bir şekilde devam etmesi.
<b>Sosyal</b>	Okul çevresinde toplumsal şiddet olaylarının azlığı
<b>Teknolojik</b>	Eğitimde uygulanan "Fatih Projesi"nin teknolojik olarak eğitim-öğretime önemli destekler vermesi.
<b>Mevzuat-Yasal</b>	Kurum personelinin verimlilik ve etkinliğinin artırılmasına yönelik düzenlenen merkezi hizmetiçi eğitim faaliyetlerinin olması.
<b>Çevresel</b>	Çevre gürültüsünün ve hava kirliliğinden uzak olması Tarihi ve doğal güzelliklere yapılan gezilerin okul tarafından maddi ve manevi olarak desteklenmesi.

## 2.9. GÜÇLÜ VE ZAYIF YÖNLERİ İLE FIRSATLAR VE TEHDİTLER(GZFT) ANALİZİ

Durum analizi çerçevesinde kullanılan temel yöntem, “Güçlü Yönler, Zayıf Yönler, Fırsatlar ve Tehditler (GZFT)” analizidir. Bu analiz, kurum veya kuruluşun bütünsel olarak mevcut durumunun ve deneyiminin incelenmesini içermekte olup üstün ve zayıf yönlerin belirlenmesi ve bu yönlerin çevresel koşullarla uyumlu hâle getirilmesi amacını taşımaktadır. GZFT analizi, kurumun başarısı üzerinde belirleyici bir rol oynayan faktörlerin saptanmasını ve stratejik kararların temelini oluşturan bir yorumlama sürecini içermektedir. Bu süreç, kurumun ve çevresinin kilit faktörlerinin tanımlanması yoluyla niteliklerini artırma amacıyla izlenebilecek stratejik alternatiflerin geliştirilmesini içermektedir. Bu analiz yöntemi, idarenin ve idareyi etkileyen durumların analitik bir şekilde değerlendirilmesini sağlayarak, idarenin güçlü ve zayıf yönlerini ile dış çevreden kaynaklanan fırsatlar ve tehditleri belirleme amacına hizmet etmektedir.

Kurumumuz tarafından gerçekleştirilen GZFT analizi, güçlü ve zayıf yönlerimizin yanı sıra Kurumumuzun fırsatlar ve tehditler açısından değerlendirilebilecek unsurlarını belirlemeyi amaçlamaktadır. Bu tespitler Tablo 21 ve 22’de detaylı bir şekilde sunulmuştur

**Tablo 39 GZFT Listesi**

İç Çevre		Dış Çevre	
Güçlü yönler	Zayıf yönler	Fırsatlar	Tehditler
<ul style="list-style-type: none"> <li>• Öğrenci sınıf mevcutlarının uygun olması,</li> <li>• Genel fiziki yapımızın yeterli olması</li> <li>• Öğrenci devamsızlık oranının düşük olması.</li> <li>• Kendini geliştiren, gelişime açık ve teknolojiyi kullanan öğretmenlerin olması.</li> <li>• Tecrübeli öğretim kadrosunun olması.</li> <li>• Geniş bahçe alanlarımız.</li> <li>• Her sınıfta etkileşimli tahtanın bulunması</li> <li>• Yeniliğe ve iletişime açık duyarlı veli profilinin olması.</li> <li>• Derslik sayısının yeterli olması.</li> <li>• Şehir gürültüsünden uzak bir yerleşkeye sahip olması</li> <li>• Öğretmenlere, sınıflarda teknolojiyi materyal olarak kullanma fırsatının verilmesi,</li> <li>• Başarılı örnek mezunlarımızın bulunuşu</li> <li>• Okul Aile Birliği bütçesinin katkısı,</li> <li>• Kurum kültürünün güçlü olması</li> <li>• Okul idaresinin proje ve yenilikler konusunda öğretmenlere öncü olması</li> <li>• Kurum içi iletişim kanallarının açık olması, idare, öğretmen, veli diyalogunun iyi olması</li> </ul>	<ul style="list-style-type: none"> <li>• Öğrencilerin okuma alışkanlıklarının yetersizliği</li> <li>• Parçalanmış aile çocuklarının okula uyum sağlayamaması</li> <li>• Yardımcı hizmetler personeli ile ilgili belirsizlik ve ihtiyacı karşılamaması.</li> <li>• Velinin aşırı korumacılık anlayışı veya bazı velilerdeki okul ve çevreye olan aşırı duyarsızlık</li> <li>• Sosyal faaliyet alanlarındaki malzeme eksikliği</li> <li>• Okulumuzdaki eksiklikleri giderecek bütçenin yetersiz olması</li> <li>• Öğretmen ve çalışanların örgütsel bağlılık düzeylerinin düşük olması</li> </ul>	<ul style="list-style-type: none"> <li>• Okulumuzun bağlı Temel Eğitim Genel Müdürlüğünün planlı ve yenilikçi çalışmaları.</li> <li>• İlçemizdeki resmi ve özel kurumlarla ve İl Milli Eğitim Müdürlüğümüzle yakın işbirliği içerisinde bulunması.</li> <li>• Isınma, kırtasiye ve temizlik harcamaları için okulun kendine ait devlet bütçesi olması.</li> <li>• Öğrencilerimizin sınavla öğrenci alan liselere yerleşme isteği ve oranının yüksek olması.</li> <li>• Eğitimde kullanılan araç gereçlerde, teknolojik ekipmanlarda ve iletişimde yeni teknolojilerin kullanılması.</li> </ul>	<ul style="list-style-type: none"> <li>• Öğrencilerin rekabet edebileceği ortam ve öğrencilerin olmayışı.</li> <li>• Ailelerin gelir durumunun az olması.</li> <li>• İnsanların çocuklarının eğitimine yönelik duyarlılıklarının aynı oranda olmaması.</li> <li>• Yeni nesillerde çevre bilincine karşı duyarsızlık.</li> <li>• Öğrencilerin olumsuz davranışlarının engellenmesi konusunda mevzuatın yetersiz kalması.</li> </ul>

**Tablo 40. GZFT Stratejileri**

	Fırsatlar	Tehditler
Güçlü Yönler	<ul style="list-style-type: none"><li>• Eğitimdebilimsel, sosyal, sportif, kültürel, sanatsal ve toplumsal hizmetgibialanlarda etkinliklere katılım oranı artırılacak.</li><li>• Okul-Aile işbirliği, farkındalık geliştirme ve bilgilendirme çalışmaları yapılacaktır.</li><li>• Okul bahçeleri geleneksel çocuk oyunlarına yönelik düzenlenecek ve e-okul modülünden izlenmesi yapılacaktır.</li><li>• Kurumumuzun bağlı olduğu Temel Eğitim Genel Müdürlüğü'nün planlı ve yenilikçi çalışmalarını kapsamında hizmet içi eğitim faaliyetleri arttırılacak.</li></ul>	<ul style="list-style-type: none"><li>• <b>Gelirdurumu iyi olmayan öğrenciler okul – aile birliği katkılarıyla desteklenecek.</b></li><li>• <b>Öğrencilerin rekabet edebileceği ortam ve öğrencilerin oluşması için yarışmalar ve sınavlar yapılacaktır.</b></li></ul>
Zayıf Yönler	<ul style="list-style-type: none"><li>• <b>Öğrencilerimize okuma alışkanlığı kazandırmak için paydaşlarla ortak çalışmalar yürütülecek</b></li></ul>	<ul style="list-style-type: none"><li>• <b>Yeni nesillerde çevre bilincine karşı duyarsız davranışları ortadan kaldırmaya yönelik çalışmalar yapılacaktır.</b></li><li>• <b>Öğrencilerin olumsuz davranışlarının engellenmesi konusunda okul-veli iletişimi güçlendirilecek.</b></li><li>• <b>Velinin aşırı korumacılık anlayışı ve bazı velilerdeki okul ve çevreye olumsuz etkilerinin ortadan kaldırılması için idare, öğretmen, veli diyalogu arttırılacaktır.</b></li></ul>

## 2.10. TESPİT VE İHTİYAÇLARIN BELİRLENMESİ

**Tablo 41. Tespitler ve İhtiyaçlar**

DURUM ANALİZİ AŞAMALARI	TESPİTLER/ SORUN ALANLARI	İHTİYAÇLAR/ GELİŞİM ALANLARI
Uygulanmakta Olan Stratejik Planın Değerlendirilmesi	<ul style="list-style-type: none"><li>• İl, İlçe ve Kurum Stratejik Planlarında bütünlük olmaması</li></ul>	<ul style="list-style-type: none"><li>• İl, İlçe ve kurum hedefleri ve göstergelerinde bütünlük sağlanması</li></ul>
Mevzuat Analizi	<ul style="list-style-type: none"><li>• Müdürlüğümüzün hizmetlerini mevzuattaki hükümlere uygun olarak yürütmektedir.</li><li>• Tabi olduğumuz mevzuatın kapsamı, Müdürlüğümüzün yetkilerini çeşitlendirmekle birlikte sınırlamaktadır.</li><li>• Kurumsal kültürümüz, mevzuatta sık yaşanan değişikliklere hazırlıklı olmasına rağmen öğrenci ve velilerimizden oluşan paydaşlarımız, yeni ve farklı çalışmalara uyuma direnç göstermektedir.</li><li>• Mevzuat itibarıyla öğrenci velilerinin eğitim faaliyetlerine müdahâle alanını sınırlandıran herhangi bir mekanizma bulunmamaktadır.</li></ul>	<ul style="list-style-type: none"><li>• Diğer kurumlarla işbirliğinde, yetki alanının genişletilmesi</li><li>• Mevzuat itibarıyla kurummüdürlerinin yetkilerinin artırılması</li><li>• Eğitim uygulamaları konusunda ulusal düzeyde tanıtım çalışmaları yaparak öğrenci ve velilerinin bilgilendirilmesi</li><li>• Mevzuatta ihtiyaç duyulan değişikliklerde “yenileme” çalışmaları yerine “güncelleme” çalışmalarına yer verilmesi</li><li>• Öğrenci velilerinin eğitim faaliyetlerine müdahâle alanlarının sınırlandırılması için yasal tedbirlerin alınması</li><li>• Mevzuatın, çalışanların kendilerini güvende hissedebileceği şekilde yeniden düzenlenmesi</li></ul>
Üst Politika Belgeleri Analizi*		<ul style="list-style-type: none"><li>• Stratejik Plan Hazırlama, Stratejik Yönetim Süreci ile ilgili diğer iş ve işlemler</li><li>• Stratejik Plan hedef ve göstergelerinin üst politika belgelerindeki ilke ve prensiplere uygun hazırlanması</li></ul>
Paydaş Analizi	<ul style="list-style-type: none"><li>• Paydaş türü fazladır, paydaşlarımızın kurumumuzdan beklentileri farklı ve çok çeşitlidir</li></ul>	<ul style="list-style-type: none"><li>• Paydaşların idareden beklentilerinin faaliyet alanlarıyla uyumu sağlanmalı, plan döneminde kurumsal faaliyetler hakkında paydaşlara düzenli bilgilendirme yapılması</li></ul>
İnsan Kaynakları Yetkinlik Analizi	<ul style="list-style-type: none"><li>• Çalışanlarımızın her biri farklı türden yeterliliklere sahiptir.</li></ul>	<ul style="list-style-type: none"><li>• Çalışanlarımızın her alanda bilgi sahibi olması için hizmet içi eğitim faaliyetleri düzenlenmesi</li></ul>

Kurum Kültürü Analizi	<ul style="list-style-type: none"><li>•Kurumsal kültürümüz gelişmiş durumdadır. Kurum içi iletişim gelişmiştir, halkla ilişkiler sağlıklı bir şekilde yürütülmektedir.</li><li>•Eğitim faaliyetlerine kadın velilerimizin katılım oranları yüksektir fakat genel katılım oranları beklenen düzeyde değildir.</li></ul>	<ul style="list-style-type: none"><li>•Eğitim-öğretim faaliyetlerine genel katılım oranlarının yükseltilmesi</li></ul>
Fiziki Kaynak Analizi	<ul style="list-style-type: none"><li>•Derslik sayıları yeterlidir. Derslik başına düşen öğrenci sayıları tutarlılık göstermektedir.</li></ul>	
Teknoloji ve Bilişim Altyapısı Analizi		
Mali Kaynak Analizi	<ul style="list-style-type: none"><li>•Kurumumuza ait ödenek kaleminin yeterli olmaması</li><li>•Ailelerin gelir düzeyi düşük olduğundan okul-aile birliğine az miktarda bağış yapılmaktadır.</li><li>•Okul-aile birliği iş ve işlemleri okul yöneticileri tarafından üstlenilmektedir.</li></ul>	<ul style="list-style-type: none"><li>•Harcama planlamalarında mali kaynaklarda meydana gelecek öngörülemeyen değişikliklerin dikkate alınması</li><li>•Okullara yeterli ödenek ayrılması</li></ul>

### 3. BÖLÜM: GELECEĞE BAKIŞ



#### GELECEĞE BAKIŞ

Geleceğe bakış sürecinde kurumumuza ait misyon, vizyon ve temel değerlerimizi belirledik. Misyon, vizyon ve temel değerler, kurumumuzun uzun vadede idealleri doğrultusunda ilerleyebilmesi için yönlendiricilik işlevi görecek.

#### 3.1. MİSYONUMUZ

Biz Şehit Öğretmen Gürhan Yardım Temel Eğitim Kurumu olarak sevgiyle bilginin birleştiği bir ortamda, sürekli kendini yenileyebilen eğitim liderleriyle birlikte, yaratıcı ve özgürce düşünebilen, toplumsal ve evrensel değerlere inanan, yüksek ahlaki seciyelerle donanmış, geçmişini geleceğe onurla taşıyan, ulusal bilince sahip dünya vatandaşı olabilen, bir üst öğrenime ve hayata hazır bireyler yetiştirmek için varız.



## 3.2. VİZYONUMUZ

Sevgiyle bilginin kucaklaştığı okulumuzda, okul, aile öğrenci bütünlüğü oluşturarak öğrenmeye gereksinim duyan, sanatsal, sportif ve kültürel faaliyetlerde liderler yetiştiren, akademik başarıda öncü konuma gelen ve mensubu olmaktan gurur duyulan okul olmak için varız.

## 3.3. TEMEL DEĞERLERİMİZ

- ✓ *Çalışanı ön plana çıkarma*
- ✓ *Astlardan gelen fikirlere değer verip değerlendirme*
- ✓ *Her çalışana değer verme, eşit fırsat tanuma*
- ✓ *Ödüllendirerek motivasyon*
- ✓ *Hata olmadan önlemeye yönelik olma*
- ✓ *Açık ve dürüst iletişim*
- ✓ *Bireysel yenilikçiliği ve yenilikleri destekleme*
- ✓ *Birbirine saygılı davranma*
- ✓ *Planlamacı yaklaşım*
- ✓ *Sürekli gelişme düşüncesi*
- ✓ *Herkese katma değer üretme*
- ✓ *Problemin değil çözümün parçası olma*
- ✓ *Karar almada şeffaflık*
- ✓ *Sorumluluk bilinci*

## 4. BÖLÜM: AMAÇ, HEDEF VE PERFORMANS

### GÖSTERGESİ İLE STRATEJİLERİN BELİRLENMESİ



5018 sayılı Kamu Malî Yönetimi ve Kontrol Kanunu kapsamında 2021 yılında performans esaslı bütçe sisteminden program bazlı performans bütçe sistemine geçildiğinde, eğitim kurumlarının stratejik planlarında belirlediği hedeflere ne ölçüde ulaştığını izleyebilmek ve ortaya çıkan sonuçları değerlendirebilmek her zamankinden daha anlamlı bir hâle gelmiştir. Çünkü performans esaslı bütçe dönemlerinde eğitim kurumlarının ortaya koyduğu amaç ve hedeflerle analitik bütçe uygulamaları arasında tam anlamıyla bir ilişki kurulamadığı, karar alma süreçlerinin sağlıklı yürütülemediği gözlemlenmiştir. Bu nedenle, müdürlüğümüzün sahip olduğu kaynaklarıyla faaliyetlerde etkinliğin ve verimliliğin sağlanabilmesine yönelik program bütçe anlayışına geçilmesi söz konusu olmuştur. Bu anlayışla, Müdürlüğümüz 3 tematik yapı doğrultusunda amaç ve hedeflerini belirlemiştir. Bu kapsamda;

**EĞİTİM VE ÖĞRETİME  
KATILIM VE  
TAMAMLAMA**  
(2 hedef, 5 performans  
göstergesi ve 5 strateji )

**EĞİTİM VE ÖĞRETİMDE  
KALİTENİN  
ARTIRILMASI**  
(1 hedef, 3 performans  
göstergesi ve 6 strateji )

**KURUMSAL KAPASİTE**  
1 hedef, 1 performans  
göstergesi ve 2 strateji

olmak üzere Şehit Öğretmen Gürhan Yardım Temel Eğitim Kurumu 2024-2028 Stratejik Planı'nda toplamda 3 amaç, 4 hedef, 8 performans göstergesi ve 13 strateji bulunmaktadır. Söz konusu tematik amaçlar, hedefler, performans göstergesi ve stratejiler ise her temanın kendi kartında Tablo 42'te ayrıntılı şekilde yer almaktadır.

## 4.1. AMAÇLAR

**Tablo42.Amaçlar Ve Hedefler**

<b>STRATEJİK AMAÇ 1.</b>	Demografik, sosyal, kültürel ve ekonomik farklılıkların ortaya çıkardığı dezavantajlardan etkilenmeksizin, okulumuzdaki her bireyin eğitime eşit ve adil olarak ulaşabilmesini ve bu eğitimi tamamlayabilmesini sağlamak.
<b>STRATEJİK AMAÇ 2.</b>	Temel eğitimde öğrencilerin kaliteli eğitime erişimleri fırsat eşitliği temelinde artırılarak bilişsel, duyuşsal ve fiziksel olarak çok yönlü gelişimleri sağlanacak ve temel hayat becerilerini edinmiş öğrenciler yetiştirilecektir.
<b>STRATEJİK AMAÇ 3</b>	Eğitim ortamlarının fiziki imkânları geliştirilecektir.
<b>STRATEJİK AMAÇ 4</b>	Öğrencilere medeniyetimizin ve insanlığın ortak değerleriyle çağın gereklerine uygun bilgi, beceri, tutum ve davranışlar kazandırılacaktır.

## 4.1. HEDEFLER

<b>Hedef 1.1.</b>	Plan dönemi sonuna kadar dezavantajlı gruplar öncelikli olmak üzere, okulumuzda bulunan her bireyin eğitim ve öğretimin her türünde ve kademesinde katılım oranlarını artırmak
<b>Hedef 1.2.</b>	Plan dönemi sonuna kadar okulumuzda bulunan her bireyin eğitim ve öğretimin her türünde ve kademesinde devamsızlık oranlarını azaltmak.
<b>Hedef 2.1.</b>	Öğrencilerin bilimsel, kültürel, sanatsal, sportif ve toplum hizmeti alanlarında ders dışı etkinliklere katılım oranı artırılacaktır.
<b>Hedef 3.1.</b>	Öğrencilere evrensel değerler, sağlıklı yaşam ve çevre bilinci duyarlılığı kazandırılacaktır
<b>Hedef 4.1.</b>	Temel eğitimde okulların niteliğini arttıracak uygulama ve çalışmalara yer verilecektir.

## 4.2. PERFORMANS GÖSTERGELERİ VE STRATEJİLERİN BELİRLENMESİ

Tablo 43. Amaç, Hedef, Gösterge ve Stratejilere İlişkin Kart Şablonu

TEMA	
EĞİTİM VE ÖĞRETİME KATILIM VE TAMAMLAMA	
Stratejik Amaç 1	Demografik, sosyal, kültürel ve ekonomik farklılıkların ortaya çıkardığı dezavantajlardan etkilenmeksizin okulumuzdaki her bireyine eğitim ve öğretim için fırsatlar oluşturarak ulaşabilmesini ve eğitimi tamamlayabilmesini sağlamak.
Hedef 1.1	Plan dönemi sonuna kadar dezavantajlı gruplar öncelikli olmak üzere, okulumuzda bulunan her bireyine eğitim ve öğretimin her türünde kademesinde katılım oranlarını artırmak.
Hedef 1.2	Plan dönemi sonuna kadar okulumuzda bulunan her bireyine eğitim ve öğretimin her türünde kademesinde devamsızlık oranlarını azaltmak.

Performans Göstergeleri	Hedef Etkisi *	Başlangıç Değeri *	2024	2025	2026	2027	2028	İzleme Sıklığı	Rapor Sıklığı
PG.1.1.1 Okul öncesi eğitimde okullaşma oranı	50	96,5	96,5	97	97,5	98	98,5	6 ay	12 ay
PG.1.1.2 Temeleğitimde net okullaşma oranı	50	96,5	96,5	97	97,5	98	98,5	6 ay	12 ay
PG.1.2.1 20 gün üzeri devamsızlık yapan öğrencilerimizin tüm öğretmenlere oranı (%)	30	0,8	0,8	0,7	0,5	0,5	0,5	4 ay	12 ay
PG.1.2.2 Velilerle gerçekleştirilen toplantı sayısı	30	60	60	50	50	45	40	4 ay	12 ay
PG.1.2.3 Veliziyaret sayısı	40	25	25	22	18	16	15	4 ay	12 ay
Koordinatör Birim	Kurumun idaresi, rehberlik servisi, sınıf rehber öğretmenleri ve sınıf öğretmenleri).								
İş birliği Yapılacak Birimler	İlçe Milli Eğitim Müdürlüğü, Mahalle Muhtarlıkları.								
Riskler	• Ailelerin gerekli bilincesahip olmaması • Öğrencilerin okulda devamlarını sağlamak için ailelerin yeterince ilgilenmemesi • Öğrenmek kayıplarının intelfiedilmesi amacıyla malikaynaklarının yeterince kullanılmaması.								

Stratejiler	<p style="text-align: center;"><b>Tedbir/Strateji</b></p> <ol style="list-style-type: none"> <li>1. Sürekli devamsız öğrencilerin velilerinin ekonomik durumları incelenerek gerekli görülenler Sosyal Yardımlaşma ve Dayanışma Vakfı'na yönlendirilecektir.</li> <li>2. Müftülük, mahalle muhtarları, okul aile birliği başkanları ile işbirliğine gidilerek okula devamın artırılmasına yönelik çalışmalar yapılacaktır.</li> <li>3. Engelli öğrencilerin okula devamsızlık sebeplerinin ortadan kaldırılması için çalışmalar yapılacaktır.</li> <li>4. Veliler, e-okul veli bilgilendirme sistemleri hakkında bilgilendirilerek, bu sistemlerin kullanım oranları artırılacaktır.</li> <li>5. Arkadaş gruplarının olumsuz etkilerini azaltmak ve öğrencilerin kişisel gelişimine destek vermek için sosyal, sportif ve kültürel faaliyetler arttırılacaktır.</li> </ol>
Maliyet Tahmini	254.998,08
Tespitler	<p>Ailelerin okul öncesi eğitime ilişkin farkındalık düzeyinin yeterince yüksek olmaması</p> <p>Devamsızlık oranının öğrenme kayıplarına etkisinin fazla olması</p> <p>Öğrenme kayıplarını önlemeye yönelik mekanizmaların yetersiz kalması</p>
İhtiyaçlar	<ul style="list-style-type: none"> <li>• Okul öncesinin önemiyle ilgili aile eğitimlerine devam edilmesi</li> <li>• Devamsızlığın önlenmesi ve öğrenme kayıplarının giderilmesi için rehberlik sisteminin geliştirilmesi</li> <li>• Öğrenciler üzerindeki sınav baskısının oluşturmayacak bir geçiş sistemi</li> <li>• Öğrenme kayıplarını telafi edecek güçlü mekanizmaların ihtiyacı duyulması</li> </ul>

TEMA: EĞİTİM VE ÖĞRETİMDE KALİTENİN ARTIRILMASI								
STRATEJİK AMAÇ 2.	Temel eğitimde öğrencilerin kaliteli eğitime erişimleri fırsat eşitliği temelinde artırılarak bilişsel, duyuşsal ve fiziksel olarak çok yönlü gelişimleri sağlanacak ve temel hayat becerilerini edinmiş öğrenciler yetiştirilecektir.							
Hedef 2.1.	Öğrencilerin bilimsel, kültürel, sanatsal, sportif ve toplum hizmeti alanlarında ders dışı etkinliklere katılım oranı arttırılacaktır.							
PG NO	Performans Göstergeleri	Hedef Etkisi (%)	Başlangıç Değeri	2024 Hedef	2025 Hedef	2026 Hedef	2027 Hedef	2028 Hedef
PG 2.1.1	Kurumda bir eğitim ve öğretim	25	%10	%12	%16	%19	%21	%24

	döneminde bilimsel, kültürel, sanatsal ve sportif alanlarda en az bir faaliyete katılan öğrenci oranı (%)							
PG 2.1.2	Bir eğitim ve öğretim yılında yerel, ulusal ve uluslararası proje, yarışma vb. etkinliklere katılan öğrenci oranı (%)	25	%3	%6	%10	%12	%15	%18
PG 2.1.3	Kurumda bir eğitim ve öğretim yılında geleneksel çocuk oyunları alt başlığında en az bir faaliyete katılan öğrenci oranı (%)	25	%4	%7	%10	%14	%16	%20
PG 2.1.4	Kurumda bir eğitim ve öğretim yılında geleneksel çocuk oyunlarına yönelik olarak düzenlenen alan/mezan sayısı.	25	%9	%12	%15	%18	%20	%23
Koordinatör Birim	Okul müdürü, Müdür yardımcıları, Sınıf Öğretmenleri							
İşbirliği Yapılacak Birim(ler)	Gençlik ve Spor Bakanlığı, İlçe Milli Eğitim							
Riskler	<ul style="list-style-type: none"> <li>-Okul dışı imkânların oluşturulmasında ilgili kurum ve kuruluşların yeterli desteği göstermemesi,</li> <li>- Yaz dönemlerinde bölgesel değişim programlarına yeterli talep olmaması,</li> <li>- Öğrencilerin sosyal girişimcilik konusundaki isteksizliği,</li> <li>- Okullara kaynak aktarılmasında kullanılacak kriterlerin belirsiz olması,</li> </ul>							
Stratejiler	<p>S1 Her bir öğrencinin bir kulüp faaliyetinde aktif olarak yer alması sağlanarak kulüp faaliyetlerinin etkinliği artırılabacaktır.</p> <p>S2 Öğrencilerin seviyelerine uygun olarak toplumsal sorunların çözümüne katkı sağlamak ve farkındalık oluşturmak amacıyla afet ve acil durum, çevre, eğitim, spor, kültür ve turizm, sağlık ve sosyal hizmetler alanlarında toplum hizmeti faaliyetlerine katılımları artırılabacaktır.</p> <p>S3 Okul bünyesinde yarışmalar düzenlenecektir.</p> <p>S4 Diğer kurum ve kuruluşlarla iş birliği içerisinde yürütülen bilimsel, sosyal, kültürel,</p>							

	<p>sanatsal ve sportif alanlardaki faaliyetler artırılacaktır.</p> <p>S5 Okul bahçeleri çocukların geleneksel oyunlarla vakit geçirmelerini sağlayacak ve gelişimlerini destekleyecek şekilde etkin olarak kullanılacaktır.</p> <p>S6 Okul bünyesinde etkinlikler düzenlenecektir.</p> <p>S7 Öğrencilerin yerel, ulusal ve uluslararası proje ve yarışmalara katılmaları teşvik edilecektir.</p> <p>S8 E-okul sisteminde bulunan sosyal etkinlik modülünde gerçekleştirilen etkinlikler işlenecektir.</p> <p>S9 Okul bahçeleri geleneksel çocuk oyunlarına yönelik düzenlenecektir.</p> <p>S10 Öğrenci seviyesi ve öğretim programı kazanımlarına uygun olarak geleneksel çocuk oyunları ders içi etkinliklerde kullanılacaktır.</p> <p>S11 Eğitim- öğretim yılı içerisinde okullarda geleneksel çocuk oyunları şenliği yapılacaktır.</p>
Maliyet Tahmini	594.995,52
Tespitler	<ul style="list-style-type: none"> <li>- İlgili kurum ve kuruluşlarla iş birliği çalışmaları,</li> <li>- Okul bahçelerinin öğrencilerin çok yönlü gelişimini destekleyecek şekilde tasarlanması ve dersler ile ders dışı etkinliklerin kültürel kazanımlarladesteklenmesi,</li> <li>- Okul ve mahalle spor kulüpleri ile bölgesel değişim programları ve şartları elverişsiz okulların öğrenci ve öğretmenlerinin desteklenmesi için finansman sağlanması,</li> <li>- Okullar arası farklılıkları tespit etmek ve kaynakları adaletli bir şekilde paylaştırmak için sistem kurulması,</li> <li>- Hedeflenen başarıyı gösteremeyen öğrencilerin desteklenmesine yönelik mekanizmaların oluşturulması.</li> </ul>
İhtiyaçlar	Okul bahçelerindeki oyun alanlarını düzenleme çalışmalarının yapılması. İlgili kurumlarla iş birliği çalışmalarının yapılması.

TEMA: EĞİTİM VE ÖĞRETİMDE KALİTENİN ARTIRILMASI								
STRATEJİK AMAÇ 3.	Öğrencilere medeniyetimizin ve insanlığın ortak değerleriyle çağın gereklerine uygun bilgi, beceri, tutum ve davranışlar kazandırılacaktır.							
Hedef 3.1.	Öğrencilere evrensel değerler, sağlıklı yaşam ve çevre bilinci duyarlılığı kazandırılacaktır.							
PG NO	Performans Göstergeleri	Hedef Etkisi (%)	Başlangıç Değeri	2024 Hedef	2025 Hedef	2026 Hedef	2027 Hedef	2028 Hedef
PG 3.1	Öğrenci başına okunan kitap sayısı	40	%8	%11	%13	%15	%17	%21
PG 3.2	Sağlıklı ve dengeli beslenme ile ilgili düzenlenen faaliyet sayısı (Eğitim, faaliyet, gezi proje, vb.)	30	%23	%26	%30	%34	%39	%41
PG 3.3	Çevre bilincinin artırılmasına yönelik düzenlenen faaliyet sayısı (Eğitim, faaliyet, gezi Proje, vb.)	30	%20	%23	%26	%29	%34	%37
Koordinatör	Okul müdürü, müdür yardımcıları, sınıf rehber öğretmenleri, sınıf öğretmenleri, rehber							

Birim	öğretmenler
İşbirliği Yapılacak Birim(ler)	İlçe Sağlık Birimleri, Belediyeler, İl ve İlçe Milli Eğitim Müdürlükleri
Riskler	Öğrencilere aile de kitap okuma ve sağlıklı beslenme konusunda yeterince rol model olacak kişilerin olmaması. Yeterli eğitimlerin sağlanamaması
Stratejiler	S1 Okul kütüphanesi zenginleştirilecek, öğrencilerin kütüphaneden yararlanması sağlanacaktır. S2 Türkçe dersinde ders saatinin bir bölümü okumaya ayrılacak ve okul müdürlüğünce planlanan zamanlarda okuma etkinlikleri düzenlenecektir. S3 Serbest etkinlikler saati, öğrencilerin sanatsal, sportif ve kültürel faaliyetlere katılım sağlayacağı şekilde düzenlenecektir. S4 Öğrencilere sağlıklı ve dengeli beslenmelerine yönelik bilgilendirme eğitimleri ve etkinlikler yapılacaktır. S5 Öğrencilerin çevre bilincinin artırılmasına yönelik etkinlikler yapılacaktır. S6 Öğrencilere, nezaket ve görgü kuralları konusunda eğitimler verilerek konuya ilişkin etkinlikler düzenlenecektir.
Maliyet Tahmini	409.939
Tespitler	Yapılan eğitimlere velilerin katılım oranının az olması. Verilen eğitimlerin sadece okulda kalması günlük hayatta uygulanması için velilerin yeterli desteği sağlamaması.
İhtiyaçlar	Eğitimler için diğer kurumlarla iş birliklerinin yapılması Bilgilendirme için afiş, broşür gibi materyallerin sağlanması

<b>TEMA: KURUMSAL KAPASİTE</b>									
STRATEJİK AMAÇ 4	Eğitim ortamlarının fiziki imkânları geliştirilecektir.								
Hedef 4.1.	Temel eğitimde okulların niteliğini arttıracak uygulama ve çalışmalara yer verilecektir.								
PG NO	Performans Göstergeleri	Hedefe Etkisi (%)	Başlangıç Değeri	2024 Hedef	2025 Hedef	2026 Hedef	2027 Hedef	2028 Hedef	
PG 3.1	İyileştirilen fiziki mekân (derslikler, spor salonu, kütüphaneler, atölyeler vb.) sayısı.	100	100	%50	%55	%60	%70	%75	
Koordinatör Birim	Okul Müdürü								
İşbirliği Yapılacak Birim(ler)	Belediyeler, Kamu idareleri								
Riskler	Belirlenen eksiklikler için yeterli bütçenin olmaması Yapılacak fiziki mekanlar için okullarda yeterli alanın olmaması								



Stratejiler	S1 Fiziki mekânların iyileştirilmesi için kamu idareleri, belediyeler ve işverenlerle iş birlikleri yapılacaktır. S2 Atölye ve laboratuvarların iyileştirilmesi için sektör ile iş birlikleri yapılacaktır.
Maliyet Tahmini	1.274.990,40
Tespitler	İş birliği yapılacak birimlerden olumlu geri dönüşlerin olmaması Maliyet konusunda yeterli parasal kaynakların olmaması
İhtiyaçlar	Fiziki mekan için yeterli alanların oluşturulması Oluşturulacak alanlar için malzeme desteği

### 4.3. Maliyetlendirme

**Tablo 44. Tahmini Maliyet Tablosu**

	2024	2025	2026	2027	2028	Toplam Maliyet
Amaç 1	30.000	46.200	55.162,8	60.017,1264	63.618,1539	254.998,08
Hedef 1.1	20.000	30.800	36.775,2	40.011,4176	42.412,1026	169.998,72
Hedef 1.2	10.000	15.400	18.387,6	20.005,7088	21.206,0513	84.999,36
Amaç 2	70.000	107.800	82.000	128.713,2	140.039,9616	594.995,52
Hedef 2.1	70.000	107.800	82.000	128.713,2	140.039,9616	594.995,52
Amaç 3	150.000	231.000	275.814	300.085,632	318.090,7699	1.274.990,40
Hedef 3.1	150.000	231.000	275.814	300.085,632	318.090,7699	1.274.990,40
Genel Yönetim Giderleri	50000	90000	110000	120000	140000	510000
<b>TOPLAM</b>	<b>300000</b>	<b>475.000</b>	<b>569.690</b>	<b>620.142,72</b>	<b>670.151,283</b>	<b>2.634.984</b>

Şehit Öğretmen Gürhan Yardım Kurumu Müdürlüğü 2024-2028 Stratejik Planı'nın maliyetlendirilmesi sürecindeki temel gaye, stratejik amaç, hedef ve eylemlerin gerektirdiği maliyetlerin ortaya konulması suretiyle karar alma sürecinin rasyonelleştirilmesine katkıda bulunmaktır. Bu sayede, stratejik plan ile bütçe arasındaki bağlantı güçlendirilecek ve harcamaların önceliklendirilme süreci iyileştirilecektir. Bu temel gayeden hareketle planın tahmini maliyetlendirilmesi şu şekilde yapılmıştır:

- Stratejilere ilişkin maliyetlerin bütçe dağılımları yapılmadan önce genel yönetim giderleri ayrılmıştır.
- Hesaplamalar yapılırken ilk üç yıl için harcamalara ilişkin olarak Orta Vadeli Program (OVP) 2024-2026'da yer alan program bazlı giderlerin (harcamaların) artış oranları baz alınmıştır. Son iki yıl ise aritmetik artış oranıyla tahmin edilmiştir. Kaynaklara

ilişkin ise yine ilk üç yıl için Orta Vadeli Program (OVP) 2024-2026'da yer alan program bazlı gelirlerin (kaynaklar) artış oranları ve son iki yıl için aritmetik artış oranıyla tahminde bulunulmuştur

- Stratejilere ilişkin tahmini maliyetler belirlenirken buradan hareketle hedef maliyetleri de belirlenmiştir.
- Hedef maliyetlerinden yola çıkılarak amaç maliyetleri ortaya çıkarılmış ve amaç maliyetlerinden de stratejik plan maliyeti belirlenmiştir. Müdürlüğümüz stratejik planında 3 amaç ve 4 hedef bulunmaktadır. Söz konusu amaç ve hedeflere ilişkin beş yıllık tahmini bütçe dağılımları Tablo 44'te gösterilmiştir. Tabloda görüleceği üzere son iki yılın gelir ve giderlerinde yaşanan artıştan hareketle hazırlanan beş yıllık maliyetlendirme sonucunda Müdürlüğümüzün tahmini olarak 2.124.984 TL'lik bir harcama yapacağı öngörülmektedir

## 5. BÖLÜM İZLEME VE DEĞERLENDİRME



Bu bölümde Şehit Öğretmen Gürhan Yardım Temel Eğitim Kurumu 2024-2028 Stratejik Planı'nın izleme ve değerlendirme modeline ve aşamalarına değinilmiştir. Ayrıca, izleme ve değerlendirme faaliyetlerinin etkin bir şekilde gerçekleştirilmesi için oluşturulan performans göstergelerine ilişkin sorumlu birimlere yer verilmiştir.

Stratejik planlar, kuruluşların mevcut durumlarını inceleme, okul kaynaklarını etkili, ekonomik ve verimli kullanma, eğitim programları, ilgili mevzuat ve benimsedikleri temel ilkeler çerçevesinde geleceğe ilişkin misyon ve vizyonların oluşturma, stratejik amaçlar ve ölçülebilir hedefler saptama, performanslarını önceden belirlenmiş olan göstergeler doğrultusunda ölçme ve bu süreci izleme ve değerlendirmesini yapmak amacı ile yapılmaktadır.

Bu kapsamda Şehit Öğretmen Gürhan Yardım Temel Eğitim Kurumu Müdürlüğü 2024-2028 Stratejik Planı'nın uygulanmaya başlanması ile birlikte varlık sebebimiz olan misyonumuzun, ideal geleceğimizi ifade eden vizyonumuzun ve kurumsal ilkeler, davranış kuralları ve yönetim biçimimizi anlatan temel değerlerimiz, eğitim vizyonu ve MEB'nin ilgili mevzuat ve temel ilkeleri doğrultusunda eğitim-öğretimin iş ve işleyişinin verimli hâle getirilmesi, insan kaynaklarının daha etkin kullanımı, nitelikli eğitim koşullarının oluşturulması, öğrenci-veli-öğretmen memnuniyetinin artırılması üzerine çalışmalar yapılacak ve yürütülecek ve çalışmaları izleme süreci başlayacaktır.

## İZLEME VE DEĞERLENDİRME SÜRECİNİN İŞLEYİŞİ

Stratejik Planın uygulanmasından sorumlu bölüm, birim ve sorumlular, plan aşamasında tespit edilmiştir. Planda yer alan amaç ve hedeflere ulaşabilmek ve çalışmaların izleme ve değerlendirmesini yapabilmek için stratejik plan izleme ve değerlendirme görevi “Stratejik Planlama Kurulu”na verilmiştir.

Performans göstergeleri ile ilgili eylemlerin belirlendiği ve hedeflendiği şekilde gerçekleştirilip gerçekleştirilmediğini ve beklenen çıktılarının alınıp alınmadığını ortaya koymak amacı ile okulumuz stratejik planı izleme ve değerlendirme çalışmaları, yılda iki kez yapılacaktır. Ara izleme olarak nitelendirilebilecek yılın ilk altı aylık dönemini kapsayan birinci izleme kapsamında, Stratejik Plan İzleme ve Değerlendirme raporu vasıtasıyla kurumumuzun sorumlu olduğu performans göstergeleri ve stratejiler ile ilgili gerçekleşme durumlarına ilişkin veriler toplanarak birleştirilecektir. Performans hedeflerinin gerçekleşme durumları hakkında hazırlanan “stratejik plan izleme raporu” paydaşların görüşüne sunulacaktır. Bu aşamada amaç, varsa öncelikle yıllık hedefler olmak üzere, hedeflere ulaşılmasının önündeki engelleri ve riskleri belirlemek ve yıllık hedeflere ulaşılmasını sağlamak üzere gerekli görülebilecek tedbirlerin alınmasıdır. Yılın tamamına ilişkin ikinci izleme kapsamında ise Stratejik Planlama Kurulu tarafından ilgili birimlerden sorumlu oldukları göstergeler ile ilgili yılsonu gerçekleşme durumlarına ait veriler toplanarak analiz edilecektir. Yılsonu gerçekleşme durumları, varsa gösterge hedeflerinden sapmalar ve bunların nedenleri kurum müdürü başkanlığında ilgili birimler tarafından değerlendirilerek gerekli tedbirlerin alınması sağlanacaktır. Ayrıca, stratejik planın yıllık izleme ve değerlendirme raporu hazırlanarak paydaşlar ile paylaşılacaktır.

İzleme ve değerlendirme ekibi, birimlerden gelen raporların stratejik planda yer alan amaç ve hedeflerle ne derece örtüştüğünü;

- Ne yaptık?
- Başardığımızı nasıl anlarız?
- Uygulama ne kadar etkili oluyor?
- Neler değiştirilmelidir?
- Gözden kaçan unsurlar var mıdır?

sorularını da dikkate alarak Stratejik Planlama Kurulu bir rapor hâlinde getirecektir. Stratejik Planlama Kurulu, oluşturulan raporlar doğrultusunda birimlere, geri bildirimler yapacaktır. Bu aşamada eksiklikler ve aksayan taraflar her evrede belirlenerek düzeltici önlemleri içerecek şekilde nihai hâle getirilerek haziran ayı sonuna kadar Beşikdüzü İlçe MEM’e gönderilecektir. Stratejik amaçlar, hedefler, strateji ve politikalar, gerçekleşmeler konusundaki açıklamalar, yorumlar ve mevcut durum hakkında bilgileri içeren raporlar sorumlu birimler tarafından hazırlanacaktır.

Şehit Öğretmen Gürhan Yardım Temel Eğitim Kurumunda stratejik planın izlenmesi ve gözden geçirilmesi şu şekilde gerçekleştirilecektir:

**Tablo 45: İzleme ve Değerlendirme Tablosu**

İzleme Değerlendirme Dönemi	Gerçekleştirilme Zamanı	İzleme Değerlendirme Dönemi Süreç Açıklaması	Zaman Kapsamı
<b>Kurumun Birinci İzleme Değerlendirme Dönemi</b>	Her yılın aralık ayı içerisinde	1. Adım- Kurumun strateji geliştirmeden sorumlu birimi tarafından kurumun ilgili birimlerden amaç ve hedef performans göstergelerinin gerçekleşme durumları hakkında veriler toplanması ve Stratejik Planlama Kurulu verilerin sunulması, 2. Adım- Stratejik Planlama Kurulutarafından veriler doğrultusunda amaç ve hedeflerin gerçekleşme düzeyleri ile ilgili rapor hazırlanması, 3. Adım - Hazırlanan raporun Stratejik Planlama Kurulu tarafından değerlendirilerek iyileştirme ve çözüm önerilerini içeren raporun hazırlanması 4. Adım - Stratejik Planlama Kurulutarafından hazırlanan raporun, kurumun ilgili birimleriyle paylaşılması ve iyileştirme çalışmalarının yapılması.	Temmuz-Aralık dönemi
<b>Kurumun İkinci İzleme Değerlendirme Dönemi</b>	Her yılın haziran ayı içerisinde	1. Adım- Kurumun Strateji Geliştirmeden sorumlu birimi tarafından kurumun ilgili birimlerden amaç ve hedef performans göstergelerinin gerçekleşme durumları hakkında veriler toplanması ve verilerin değerlendirilmesi, 2. Adım - Stratejik Planlama Kurulutarafından veriler doğrultusunda amaç ve hedeflerin gerçekleşme düzeyleri ile ilgili rapor hazırlanması, 3. Adım - Hazırlanan raporun Stratejik Planlama Kurulutarafından değerlendirilerek iyileştirme ve çözüm önerilerini içeren raporun bir sonraki eğitim-öğretim döneminde yol gösterici olarak kullanmak üzere paydaşlara sunulması. 4. Adım – Kurum Stratejik Plan Kurulu tarafından hazırlanan raporun Beşikdüzü İlçe MEM'e gönderilmesi.	Ocak-Haziran dönemi

## PERFORMANS GÖSTERGELERİ

Şehit Öğretmen Gürhan Yardım Temel Eğitim Kurumu Müdürlüğü 2024-2028 Stratejik Planı'nda belirlenen hedeflere ne ölçüde ulaşıldığını ortaya koyabilecek yeterli sayıda ve nitelikte performans göstergeleri kullanılmıştır. Stratejik planda, izleme ve değerlendirme faaliyetlerinin etkili bir şekilde gerçekleştirilmesi için performans göstergelerinden yararlanılmıştır. Performans göstergelerinin izlenmesinde standartlaşmanın sağlanması ve güvenilirliğin temin edilmesi önemli bir konudur. Bu sebeple performans göstergelerinin kimlik kartı olarak nitelendirilebilecek "**Amaç, Hedef, Gösterge ve Stratejilere İlişkin Kart**" geliştirilmiştir. Müdürlüğümüze özgü geliştirilen **Amaç, Hedef, Gösterge ve Stratejilere İlişkin Kart** ile her bir performans göstergesinin kavramsal çerçevesi, veri kaynağı, kapsamı, veri temin dönemi, hesaplama yöntemi gibi bilgiler kayıt altına alınarak **Amaç, Hedef, Gösterge ve Stratejilere İlişkin Kart** tablosunda toplanmıştır. Bu yolla performans göstergelerine ilişkin izleme verilerinin güvenilirliğinin ve karşılaştırılabilirliğinin güvence altına alınması sağlanmıştır.

## 6. Tablo/Şekil/Grafikler/Ekler



Tablo adı	Sayfa no
Tablo 1. Strateji Geliştirme Kurulu ve Stratejik Plan Ekibi Tablosu	3
Tablo 2: Yasal yükümlülükler listesi	9-10
Tablo 3: Üst Politika Belgeleri Analiz Tablosu	11
Tablo 4: Faaliyet Alanları/Ürün Hizmetleri	12-13
Tablo 5 Paydaş Tablosu	14
Tablo 6 Paydaşların Önceliklendirilmesi	15
Tablo 7 Paydaş-Ürün/Hizmet Matrisi	16-17
Tablo 8 Paydaş Görüşlerinin Alınmasına İlişkin Çalışmalar	18
Tablo 9.Okul/Kurum İçi Analiz İçerik Tablosu	23-24
Tablo 10. Çalışanların Görev Dağılımı	27
Tablo 11. İdari Personelin Hizmet Süresine İlişkin Bilgiler	27
Tablo 12. Kurumda Oluşan Yönetici Sirkülasyonu Oranı	27
Tablo 13. İdari Personelin Katıldığı Hizmet İçi Programları	28-29
Tablo 14. Öğretmenlerin Hizmet Süreleri (2023 Yılı İtibarıyla)	30-31
Tablo 15. Kurumda Gerçekleşen Öğretmen Sirkülasyonunun Oranı	31
Tablo 16. Kurumdaki Mevcut Hizmetli/ Memur Sayısı	32
Tablo 17. Çalışanların Görev Dağılımı	32
Tablo 18 Okul Yönetici Sayısı	32
Tablo 19 Öğretmen, Öğrenci, Derslik Sayıları	33
Tablo 20 Branş Bazında Öğretmen Norm, Mevcut, İhtiyaç Sayıları	33
Tablo 21 Yardımcı Personel/ Destek Personeli Sayısı	33
Tablo 22. Kurum Rehberlik Hizmetleri	34
Tablo 23 Kurumun Fiziki Mekan Tablosu	35
Tablo 24 Şehit Öğretmen Gürhan Yardım Temel Eğitim Kurumu Teknolojik Donanım Durumu	36

Tablo 25. Teknolojik Araç-Gereç Durumu	37
Tablo 26 .2024-2028 Yılı Şehit Öğretmen Gürhan Yardım Temel Eğitim Kurumu Müdürlüğü Bütçesi Kaynak Tablosu	37
Tablo 27. Harcama Kalemleri	38
Tablo 28. Gelir-Gider Tablosu	38
Tablo29 Öğrenci Durumu, Öğrenci Kursları ve Kurumun Akademik Başarısının İstatistik Verileri	39-40
Tablo 30 Kurumda Yapılan Faaliyetlerde Görev Alan Öğretmen, Öğrenci ve Velilerin Sayısı	40-41
Tablo 31 Kurum Spor Kulübü Faaliyetlerinin İstatistik Verileri	41
Tablo 32 Öğrencilerin ve Kurum Personelinin Devam Durumu İstatistik Verileri	42
Tablo 33 Kurumun Fiziki Mekânların İstatistik Verileri	43
Tablo 34 Kurumun Kantine Ait İstatistik Verileri	44
Tablo 35 Kurumun Isınma Durumu Ait İstatistik Verileri	44
Tablo 36 Kurumun Sivil Savunma Çalışmalarına Ait Durumu Ait İstatistik Verileri	45
Tablo 37 Kurumun Akademik Başarısı İstatistik Verileri	45
Tablo 38 Dış Çevre Analizi (PESTLE)	46
Tablo 39 GZFT Listesi	48
Tablo 40. GZFT Stratejileri	49
Tablo 41. Tespitler ve İhtiyaçlar	50-51
Tablo 42. Amaç, Hedef	55
Tablo 43. Amaç, Hedef, Gösterge ve Stratejilere İlişkin Kart Şablonu	56-61
	62
Tablo 44. Tahmini Maliyet Tablosu	
Tablo 45: İzleme ve Değerlendirme Tablosu	66
<b>GRAFİKLER</b>	
Veli Paydaş Anket Grafikleri	19
Öğretmen Paydaş Anket Grafikleri	20
Ortaokul Paydaş Anket Grafikleri	21
İlkokul Paydaş Anket Grafikleri	22
<b>Ortaokul Teşkilat Şeması</b>	<b>25</b>
<b>İlkokul Teşkilat Şeması</b>	<b>26</b>